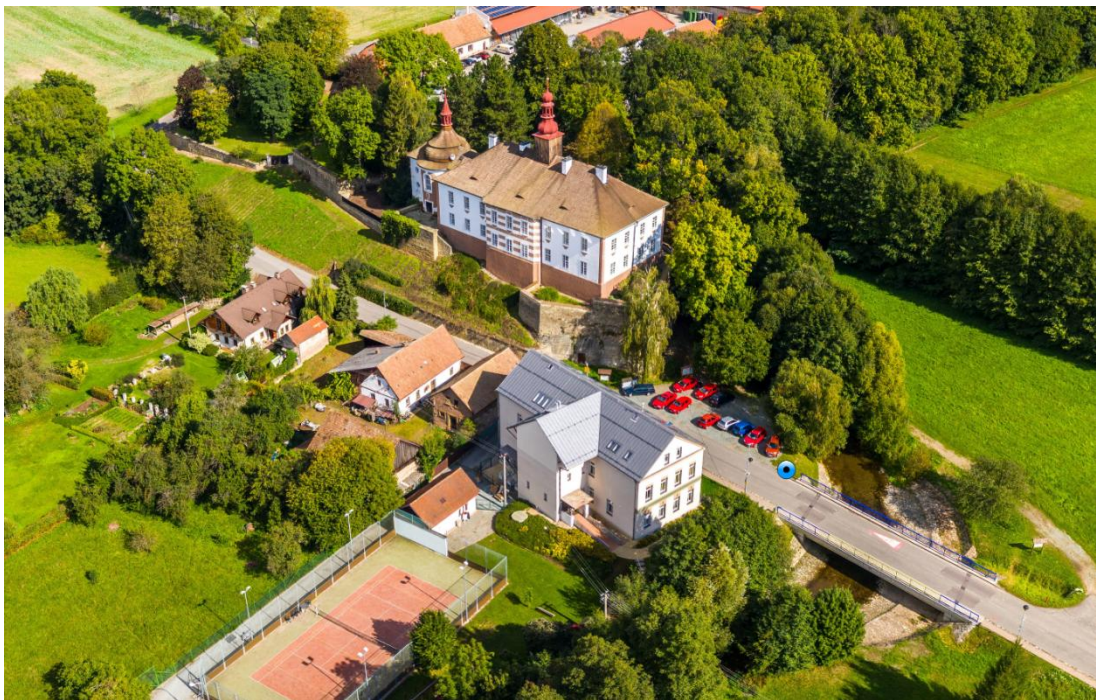




# STRATEGICKÝ PLÁN ROZVOJE OBCE PODBŘEZÍ NA OBDOBÍ 2026 – 2030



# Obsah

Úvod .....	4
A. ANALYTICKÁ ČÁST .....	6
A.1 CHARAKTERISTIKA OBCE .....	7
1. ZÁKLADNÍ ÚDAJE O OBCI.....	7
2. ÚZEMÍ.....	8
3. HISTORIE.....	10
4. OBYVATELSTVO .....	12
4.1 Demografická situace v obci.....	12
4.2 Sociální situace v obci.....	13
4.3 Spolková, společenská a informační činnost.....	14
5. HOSPODÁŘSTVÍ.....	17
5.1 Ekonomická situace .....	17
5.2 Trh práce .....	19
6. INFRASTRUKTURA .....	20
6.1 Technická infrastruktura .....	20
6.2 Dopravní infrastruktura.....	21
7. OBČANSKÁ VYBAVENOST .....	23
7.1 Bydlení.....	23
7.2 Školství a vzdělávání.....	24
7.3 Zdravotnictví.....	25
7.4 Sociální péče.....	25
7.5 Kultura .....	25
7.6 Sport a volnočasové aktivity.....	26
8. ŽIVOTNÍ PROSTŘEDÍ .....	27
8.1 Stav životního prostředí .....	27
8.2 Ochrana životního prostředí .....	28
9. SPRÁVA OBCE .....	29
9.1 Obecní úřad a kompetence obce .....	29
9.2 Hospodaření obce .....	30
9.3 Strategické plánování v obci.....	30

9.4	Bezpečnost .....	31
9.5	Vnější vztahy a vazby obce .....	31
A.2	VÝCHODISKA PRO NÁVRHOVOU ČÁST .....	34
10.	SWOT ANALÝZA/SILNÉ A SLABÉ STRÁNKY .....	34
11.	VYHODNOCENÍ PŘEDCHOZÍHO STRATEGICKÉHO PLÁNU OBCE .....	36
B.	NÁVRHOVÁ ČÁST.....	38
B.1	VIZE OBCE .....	39
B.2	STANOVENÍ STRATEGICKÉHO CÍLE, OPATŘENÍ A AKTIVIT .....	40
1.	STRATEGICKÝ CÍL NA OBDOBÍ 2026–2030 .....	40
2.	OPATŘENÍ NA OBDOBÍ 2026–2030 .....	40
3.	PROJEKTOVÉ ZÁMĚRY PLÁNOVANÉ NA OBDOBÍ 2026-2030.....	41
B.3	PODPORA REALIZACE PROGRAMU .....	42
a.	Organizační zajištění realizace .....	42
b.	Vyhodnocování a aktualizace .....	42
ZDROJE.....		43
	ELEKTRONICKÉ DOKUMENTY A ZDROJE .....	43
SEZNAM TABULEK .....		44
SEZNAM OBRÁZKŮ .....		44

# ÚVOD

Strategický rozvojový plán obce je základním plánovacím dokumentem obce zakotveným v zákoně č. 128/2000 Sb., o obcích. Jde o hlavní nástroj řízení rozvoje obce. Strategický plán obce formuluje představy o budoucnosti obce a navrhuje způsoby, jak těchto představ dosáhnout. Strategický plán obce je zpracován na období 5 let. Dlouhodobý pohled na rozvoj obce je formulován ve strategické vizi pro období 10 – 20 let.

Strategický plán obce je dokumentem, v němž jsou zakotveny rozvojové priority dané obce. Zejména v malých obcích se stává, že představitelé obce určité priority vnímají, ale pouze v myšlenkové rovině, nejsou však uvedeny písemně. Teprve až písemná podoba struktury cílů a priorit napomůže k jejich snadnějšímu naplnění – je stanoveno, které priority jsou důležitější, dále časový plán jejich naplnění, odpovědný subjekt za realizaci a využitelné zdroje financí. Zvyšuje se tak připravenost obce k podání žádostí o dotační podporu a šance získat vnější finanční prostředky.

Rozvojový strategický dokument obce Podbřezí pro období let 2026 - 2030 je komplexní programový dokument, který formuluje strategii rozvoje celé komunity, jejího fungování i rozvoje celého území. V podstatě představuje jistou formu dohody o tom, čeho chce obec v nejbližším období dosáhnout a jak při tom hodlá postupovat. Strategický dokument usiluje o dosažení rovnováhy mezi tím, co občané chtějí a tím, co je možné uskutečnit, rovnováhy mezi dalším rozvojem a ochranou stávajících přírodních, urbánních a kulturních hodnot.

Tento strategický dokument zhodnocuje situaci v obci, zachycuje její hlavní problémy a formuluje možná řešení. Umožňuje tak komplexní přístup k řešení problémů a podporuje efektivní využívání finančních a personálních kapacit obce i celkového potenciálu obce. Je také podkladem pro rozhodování orgánu obce v rozvojových záležitostech.

Strategický dokument umožní obci zejména:

- naplňovat dlouhodobé cíle a strategickou vizi obce,
- rozhodovat v zastupitelstvu v širším koncepčním rámci,
- koordinovat aktivity a zájmy různých subjektů působících v obci,
- lépe prosazovat a chránit veřejný zájem,
- kvalifikovaně formulovat další koncepční dokumenty,
- stanovit priority investičního programu.

Strategický rozvojový dokument obce je tvořen dvěma částmi – částí analytickou a návrhovou. Analytická část zahrnuje komplexní zhodnocení situace v obci a charakteristiku stavu jednotlivých oblastí života obce. Podkladem pro její zpracování byly koncepční materiály obce a projekty realizované v předchozích letech. Zdrojem dat byly elektronické zdroje (internetové

stránky obce, webové stránky Českého statistického úřadu apod.). Na základě charakteristiky obce byla vytvořena SWOT analýza, která zachycuje silné a slabé stránky obce včetně jejich příležitostí a hrozeb. Na základě analytické části byla zhotovena část návrhová, shrnující zvolené budoucí cíle a možné cesty k jejich dosažení.

Podněty, náměty a aktivity obsažené v tomto dokumentu budou sloužit jako podklad při dalším rozhodování zastupitelstva o rozvoji obce a při sestavování obecního rozpočtu.

Strategický plán obce byl vyhotoven společností D A B O N A s.r.o. ve spolupráci se starostkou obce.

## **SCHVALOVACÍ DOLOŽKA**

Strategický plán rozvoje obce Podbřezí schválilo Zastupitelstvo obce Podbřezí v souladu s §84, odst. 2, písm. a), zákona č. 128/2000 Sb., v platném znění.

**Datum schválení:** 17. 12. 2025

**Číslo usnesení:** 25/...../2025

**Text usnesení:**

Zastupitelstvo obce Podbřezí schvaluje Strategický plán rozvoje obce Podbřezí na období 2026-2030.

# **A. ANALYTICKÁ ČÁST**

# A.1 CHARAKTERISTIKA OBCE

## 1. ZÁKLADNÍ ÚDAJE O OBCI

**Adresa:** Obec Podbřezí  
Podbřezí 16  
518 03 Podbřezí

**IČ:** 00579319

**DIČ:** CZ00579319

**Telefon:** +420 494 666 220

**E-mail:** obecni.urad@podbrezi.cz  
starosta@podbrezi.cz

**WWW:** www.podbrezi.cz

**Starosta:** Ester Horáková

### Úřední hodiny:

<b>Pondělí:</b>	13:00 - 18:00
<b>Úterý:</b>	07:30 - 12:00
<b>Středa:</b>	13:00 - 17:00
<b>Čtvrtek:</b>	07:30 - 12:00

**Obec s rozšířenou působností:** Dobruška

**Pověřený obecní úřad:** Dobruška

**Stavební úřad:** Dobruška

**Matriční úřad:** Dobruška

**Počet katastrů:** 2

**Počet částí obce:** 3

## 2. ÚZEMÍ

### Poloha

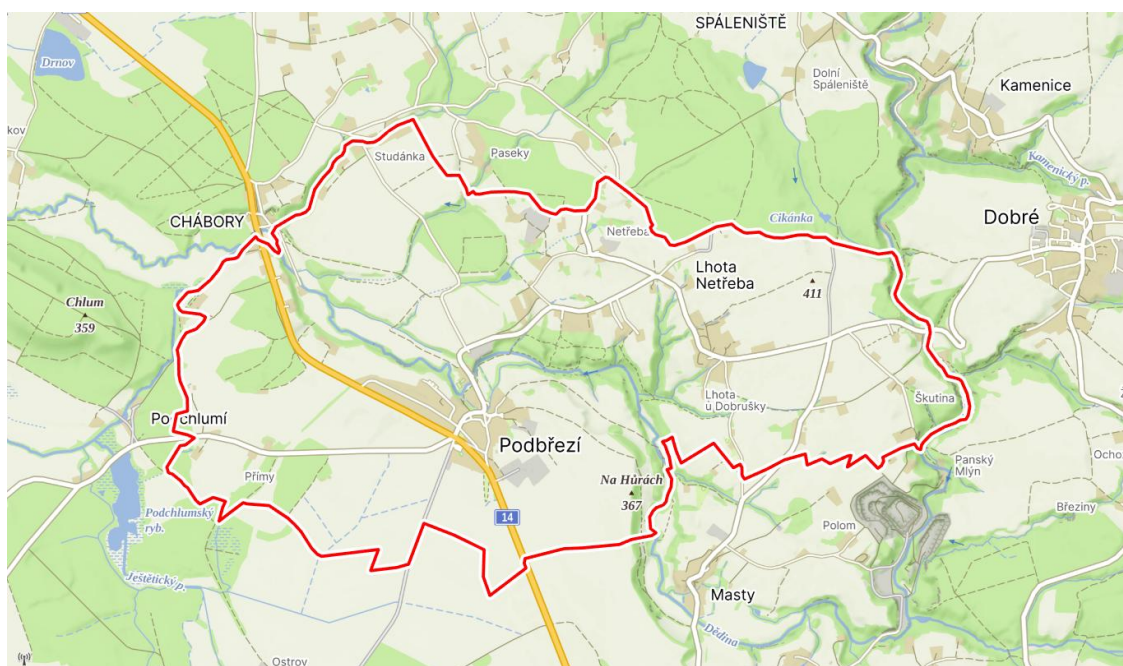
Obec Podbřezí se nachází ve východních Čechách (NUTS 2 Severovýchod), v Královéhradeckém kraji v okrese Rychnov nad Kněžnou. Spadá do území správního obvodu obce s rozšířenou působností města Rychnov nad Kněžnou.

Obec tvoří dvě katastrální území – Podbřezí a Lhota u Dobrušky. Území obce Podbřezí je tvořeno třemi místními částmi – Podbřezí, Lhota Netřebo a Chábory. Součástí obce jsou osady Lhota, Netřebo, Škutina, část Chábor, Studánka a Přímy.

**Obrázek 1: Poloha obce v rámci České republiky**



**Obrázek 2: Členění obce Podbřezí**



Zdroj: [www.mapy.cz](http://www.mapy.cz)

Obec s rozlohou 786,8 ha leží v údolní partii podhůří Orlických hor v údolí řeky Dřívina v krajině mírně zvlněné s dostatkem lesů, ale i zemědělsky intenzivně využívaných ploch.

Obec sousedí s obcemi Dobruška (na severu), Dobré (na východě), Bílý Újezd (na jihu), Trnovem a Semečnicemi (na západě). Nejsilnější vazby má na města Dobruška vzdálené 6 km, Solnice (Kvasiny) vzdálené 7 km a Rychnov nad Kněžnou vzdálené 14 km. Krajské město Hradec Králové leží ve vzdálenosti 37 km.

Katastrem obce Podbřezí vede frekventovaná silnice I. třídy – I/14 Dobruška – Rychnov nad Kněžnou, která pro dané území představuje hlavní trasu vedoucí do Kvasin, kde sídlí závod výrobního provozu společnosti Škoda Auto, a.s.

### **Přírodní podmínky**

Obec Podbřezí leží v nadmořské výšce přibližně 323 m n. m. V rámci území obce se nadmořská výška pohybuje od cca 290 m n. m až po 410 m n. m. Tato rozmanitost nadmořské výšky je spojena s členitým reliéfem: severní část obce je blízko roviny (úval), zatímco jižní části přecházejí do pahorkaté krajiny. Území Podbřezí zasahuje do dvou geomorfologických jednotek: Rychnovský úval (niva potoka) a Ohnišovská vrchovina (členitější reliéf).

Podle údajů je většina území obce využívána jako zemědělská půda - orná půda a trvalé travní porosty tvoří významnou část. Lesní půda je také přítomna, i když v menší části (např. lesy na svazích údolí). Kombinace orné půdy a lesních svahů umožňuje mix zemědělské a přírodní krajiny, což podporuje ekologickou pestrost. Díky vyšším partiím (svahy, pahorky) je krajina vizuálně členitá, a zároveň vytváří přirozené prostory pro lokální faunu a flóru.

Obcí protéká řeka Dědina – na horním a středním toku je nazývána též Zlatý potok. Řeka Dědina protéká Evropsky významnou lokalitou (EVL) soustavy Natura 2000 v rámci přírodní památky Dědina u Dobrušky. Tato lokalita zahrnuje úsek vodního toku mezi obcemi Podbřezí a Dobruška a je chráněna jako významná evropská síť chráněných území.

Díky nivě potoka je část území spíše rovinná a zaplavitelná, což má vliv na povodňové riziko a potřebu protipovodňových opatření

Na území obce se nachází přírodní rezervace Skalecký háj, která pokrývá cca 3,16 ha. Rezervace je charakterizována smíšeným lesním porostem – dubo-habřinou – s bohatým bylinným podrostem.

Obec leží v rámci okresu Rychnov nad Kněžnou, kde podnebí bývá mírné.

### 3. HISTORIE

První zprávy o obci Podbřezí pochází ze začátku 14. století, kdy je doložena existence tvrze s hospodářskými budovami v místě dnešního zámku Skalka. Kronika obce Podbřezí má svůj začátek v roce 1825. Rok 1848 je rokem založení správní Obce Podbřezí.

Od 17. století žila v obci silná židovská komunita. Ta také postavila synagogu se školou. Již od počátku zde žili drobní řemeslníci se zemědělským zázemím. Na Zlatém potoce bylo vybudováno několik mlýnů a potok byl využíván i pro bílení pláten. V 18. století byl zámek přestavěn do dnešní podoby a v jeho vlastnictví se vystřídalo několik rodů. Byly to zejména rody Ostrovských a Mladotů.

Samostatnost obce zanikla v roce 1976, kdy došlo k násilnému sloučení s městem Dobruška. V roce 1990 se občané rozhodli vzít vedení obce do svých rukou. Rok 1989 navrátil vše do soukromých rukou. Na území obce vzniklo několik větších firem i drobných řemeslných provozoven a zemědělských farem. Občané také dojíždějí za prací do nedalekých průmyslových závodů jako např. Škoda Auto, a.s. (Kvasiny), Koenig & Bauer Grafitec (Dobruška) apod.

Podrobný popis historie zdejšího regionu a jeho osídlení od prvopočátku, historie tvrze, zámku i statku Skalka a posloupnosti jejich majitelů či historie obce Podbřezí byl zpracován zdejším rodákem Karlem Petrem v materiálech (včetně videosnímků) s ústředním názvem „*Vyprávění o zašlých časech rodného kraje*“. Skalecká tvrz, která byla ve své době dominantou okolí, tak jako později zámek Skalka, utvářely dějiny nejen v blízkém okolí, ale také v celém regionu. O zámku Skalka, komtese Polyxeně, Jindřichu ze Ptení, jako skaleckém regentu, a Antonínu Mladotovi ze Solopysk, jako účastníku korunovace, píše v románu „*Temno*“ Alois Jirásek. Život židovské i křesťanské komunity v Podbřezí a na Skalce v r. 1866 popisuje spisovatel Karel Krpata v románu „*Tři dny tammuz*“.

Na připomínku vzniku vsi a jejího odvozeného názvu, i k vyjádření životaschopnosti obce Podbřezí, se stal ústředním motivem jejího znaku kmen břízy s kořeny. Dvě zlaté jehnědy na jeho olistěné koruně symbolizují její střediskové vsi – Podbřezí a Lhotu. Počet zelených listů koruny udává počet osad příslušných k obci - Skalku, Přímy, Chábory, Studánku, Netřebu a Škutinu.

**Obrázek 3: Znak obce**



*Zdroj: Obec Podbřezí*

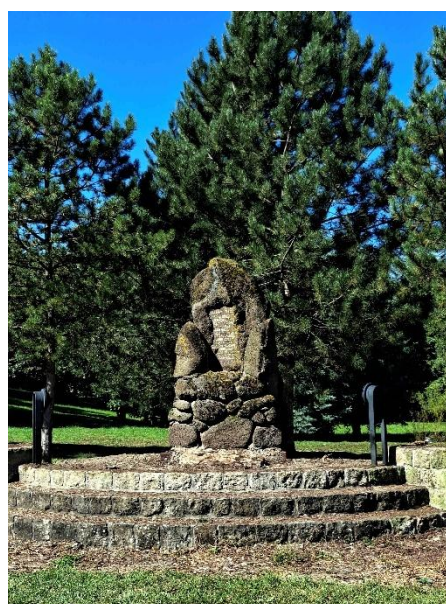
#### Obrázek 4: Zámek Skalka

V obci Podbřezí se nachází množství kulturních a historických památek. Dominantou je zámek Skalka a starobylý lesní židovský hřbitov nacházející se v jeho blízkosti. Zámek Skalka není veřejnosti přístupný. Zámek s hospodářským areálem v současné době vlastní společnost PROTECO náradí s.r.o., která zde provozuje svoji činnost.



Zdroj: Obec Podbřezí

Dále se na území obce nacházejí památky v památkovém zájmu jako Pomník obětem I. světové války, Socha Panny Marie, 3 starobylé funkční zvoničky, dřevěný Španělský kříž z napoleonských válek a několik Božích muk a soch.



Zdroj: Obec Podbřezí

## 4. OBYVATELSTVO

### 4.1 Demografická situace v obci

K 31. 12. 2024 žilo v obci Podbřezí celkem **593** obyvatel. V tabulce č. 1 je zobrazen vývoj počtu obyvatelstva v posledních deseti letech. Počet obyvatel v roce 2015 činil 549, zatímco na konci roku 2024 dosáhl 593. Celkově šlo o růst o 44 obyvatel během 10 let. Tento růst však nebyl rovnoměrný – střídala se období zvýšeného přibývání i úbytku obyvatel. Počet mužů mírně převyšuje počet žen.

**Tabulka 1: Vývoj počtu obyvatel v letech 2015 - 2024**

Počet obyvatel k 31.12.										
	2015	2016	2017	2018	2019	2020	2021	2022	2023	2024
<b>Celkem</b>	549	552	550	571	569	578	577	595	597	593
<b>Muži</b>	294	296	293	305	303	304	301	308	312	312
<b>Ženy</b>	255	256	257	266	266	274	276	287	285	281

Zdroj: [www.czso.cz](http://www.czso.cz)

Tabulka č. 2 zachycuje věkové složení obyvatelstva v obci v posledních deseti letech, i v rozdělení dle pohlaví. K 31. 12. 2024 žilo v obci ve věku 0-14 let celkem 114 obyvatel, ve věku 15-64 let 361 obyvatel a ve věku 65 let a více celkem 118 obyvatel.

Průměrný věk v obci k 31. 12. 2024 činil 40,7 let. Průměrný věk v České republice ke stejnému datu činil 43,1 let a v Královéhradeckém kraji 44,0 let. Ačkoliv se obec Podbřezí pohybovala mírně pod celorepublikovým i krajským průměrem, i zde je patrný trend stárnutí obyvatel.

**Tabulka 2: Věkové složení obyvatel v jednotlivých letech**

Období k 31.12.	Počet obyv.	Věková skupina									Průměrný věk
		celkem			muži			ženy			
		0-14	15-64	65+	0-14	15-64	65+	0-14	15-64	65+	
<b>2024</b>	593	114	361	118	64	191	57	50	170	61	40,7
<b>2023</b>	597	124	355	118	64	192	56	60	163	62	39,9
<b>2022</b>	595	127	354	114	61	194	53	66	160	61	39,3
<b>2021</b>	577	130	335	112	63	186	52	67	149	60	39,2
<b>2020</b>	578	133	339	106	67	186	51	66	153	55	38,9
<b>2019</b>	569	130	343	96	69	184	50	61	159	46	38,6
<b>2018</b>	571	132	348	91	71	189	45	61	159	46	38,1
<b>2017</b>	550	120	342	88	68	182	43	52	160	45	38,3
<b>2016</b>	552	114	346	92	65	185	46	49	161	46	38,8
<b>2015</b>	549	113	349	87	64	186	44	49	163	43	38,6

Zdroj: [www.czso.cz](http://www.czso.cz)

Tabulka č. 3 zachycuje počty narozených a zemřelých, přistěhovalých a vystěhovalých v obci v jednotlivých letech.

Přirozená změna byla v hodnoceném období většinou mírně pozitivní nebo neutrální. Porodnost se dlouhodobě pohybovala mezi 5–9 narozenými ročně, s výjimkou roku 2017 (16 narozených). Úmrtnost byla nízká, obvykle 3–5 osob ročně. Poslední roky však ukazují pokles porodnosti a v roce 2024 byla přirozená změna negativní (-4).

Migrace byla hlavním faktorem demografického růstu. V některých letech docházelo k významnému přistěhování (roky 2018, 2022), zatímco v jiných letech byl zaznamenán odliv obyvatel (rok 2023). Tato složka je nejvíce kolísavá a určuje celkové výkyvy v počtu obyvatel.

Období 2021–2024 ukazuje zpomalení růstu: • 2021: mírný růst (+4), • 2022: výrazný nárůst (+18), • 2023: minimální růst (+2), • 2024: celkový úbytek (-4). Poslední rok signalizuje přelomový moment, kdy se trend může obrátit.

**Tabulka 3: Pohyb obyvatel v jednotlivých letech**

Rok	Stav k 1.1.	Živě narození	Zemřelí	Přistěhovalí	Vystěhovalí	Přírůstek celkový	Stav k 31.12.
2024	597	2	6	16	16	-4	593
2023	595	8	0	20	26	2	597
2022	577	5	3	27	11	18	595
2021	578	8	4	8	8	4	577
2020	569	6	3	10	4	9	578
2019	571	6	3	5	10	-2	569
2018	550	5	4	26	6	21	571
2017	552	16	8	5	15	-2	550
2016	549	6	5	12	10	3	552
2015	544	9	3	6	7	5	549

Zdroj: [www.czso.cz](http://www.czso.cz)

Obec v dlouhodobém horizontu zaznamenala celkový růst populace, primárně díky migraci. Přirozená složka růstu je slabší a v posledních letech dochází ke zpomalení porodnosti. Vývoj v roce 2024 upozorňuje na riziko stagnace až poklesu populace, pokud se migrace či porodnost nezvýší.

## 4.2 Sociální situace v obci

Celková sociální situace v obci je příznivá. V současné době zde nejsou výrazně zastoupeny národnostní menšiny. V obci nebyly zaznamenány problémy s uživateli návykových látek či gamblerstvím.

### **4.3 Spolková, společenská a informační činnost**

Ačkoli je obec Podbřezí menší obcí, její obyvatelé mají možnost značného kulturního, sportovního a společenského vyžití, jenž přispívá k udržování dobrých vztahů a spokojenosti občanů.

#### **Spolková činnost**

V obci Podbřezí působí následující spolky:

- SDH Podbřezí, z.s.
- SDH Lhota Netřeba, z.s.
- Sdružení žen Podbřezí, z.s.
- SK Skalka, z.s.
- Honební společenstvo Podbřezí, z.s.
- Myslivecké sdružení Podbřezí, z.s.
- Českomoravský svaz chovatelů poštovních holubů Podbřezí, z.s.
- Český svaz včelařů, Podbřezí, z.s.

#### SDH Podbřezí z.s.

SDH je aktivním spolkem v obci. Má velký podíl na společenském a kulturním životě. Každoročně pořádá Hasičský ples, pořádá letní zábavu na hřišti za školou, skalecký srandač a tradiční třídní kateřinské posvícení s průvodem po obci. Jeho členové jsou i členy JSDH obce Podbřezí. Zajišťují nejen požární ochranu obyvatel, ale jsou nepostradatelní i při lokálních záplavách. Členové rekonstruovali již několik historických stříkaček. Starají se také o výchovu budoucí generace, organizují dětské hasičské kroužky. Pravidelně se zúčastňují hasičských slavností v Litoměřicích a výstav historické hasičské techniky. Družstva mužů i žen reprezentují úspěšně na hasičských soutěžích, a i při prověrce techniky.

#### SDH Lhota Netřeba z.s.

SDH je druhým spolkem hasičů v obci Podbřezí. Je to dáno již tradicí, protože tato místní část byla kdysi samostatnou obcí. SDH pracuje samostatně, a především je spolehlivým stmelovacím prvkem mezi samotnými členy. Pravidelně pořádá tzv. první pátek v měsíci, který je určen k setkání a pobavení se členů a občanů Lhoty Netřeby. Zúčastňuje se také prověrky techniky a hasičských soutěží, pořádá pálení čarodějnic pro celou obec Podbřezí. Pro své členy také pořádá turistický Lhotecký vejšlap. V současné době je jeden ze členů SDH Lhota i velitelem JSDH obce Podbřezí.

#### Sdružení žen Podbřezí, z.s.

Sdružení žen je aktivním spolkem v obci, který je především zaměřen na akce pro děti a ženy. Spolek v obci pořádá kulturní a společenské akce. Každý rok organizuje akce jako jsou Babský bál, dětský karneval, ochutnávka vín, burza dětského oblečení a potřeb, dětský den, stezka

odvahy nebo rozsvěcení vánočního stromu na návsi. Do činnosti spolku patří také pravidelné volnočasové aktivity. Jedná se o cvičení rodičů s dětmi v místní škole a tvoření na různá témata. Pro své členky pořádá svaz výlety na různá divadelní představení. Spolek aktivně spolupracuje s SDH Podbřezí a s obcí.

#### SK Skalka, z.s

SK Skalka je spolek místních sportovců. Stará se aktivně o sportovní vyžití všech věkových skupin obyvatel obce. Sportovci se vzorně starají o víceúčelové hřiště s umělým povrchem a přilehlé volně přístupné sportoviště za základní školou. Toto hřiště slouží k pořádání různých soutěží pro děti, dospívající mládež i dospělé. Hraje se zde převážně nohejbal, volejbal, florbal a fotbal. Sportovci pořádají různé turnaje v tradičních i netradičních sportech, také letní zábavu na hřišti za školou pro široké okolí. V zimním období pořádají veřejné bruslení, a to nejen pro členy SK ale pro všechny občany. V současné době hokejisté HC Skalkiens hrají tzv. Krčskou hokejovou ligu. Tradičně pořádají vánoční turnaj ve stolním tenisu a také turnaj v karetní hře Prší. V obci každoročně uspořádají na patnáct akcí.

#### Honební společenstvo Podbřezí

HS Podbřezí je právnickou osobou, která byla založena v roce 2004 za účelem tvorby a využití honitby. HS Podbřezí je nezisková organizace sloužící mimo jiné k evidenci majitelů honebních pozemků. Celková výměra honitby byla v době registrace 816,5 ha, a ne vždy kopíruje katastrální území Podbřezí a katastrální území Lhota u Dobrušky. Honitbu podle zákona o myslivosti HS Podbřezí pronajímá Mysliveckému sdružení Podbřezí.

#### Myslivecké sdružení Podbřezí, z.s.

Pečuje o zvěř v honitbě Podbřezí. Vzorně se stará o svou mysliveckou chatu. Při srazech rodáků prezentují výsledky své práce v zámecké kapli na Skalce. Pečují o lesní komunikace, provádějí další práce jako je sečení trávy, odklizení větví a odvodnění.

#### Českomoravský svaz chovatelů poštovních holubů Podbřezí z.s.

Chovatelé holubů jsou v obci malým ale aktivním spolkem. V Podbřezí shromažďují poštovní holuby před jednotlivými závody a tito jsou odvezeni ke svým výkonům nejen po České republice. Holubi se při závodech vrací do Podbřezí z Evropských měst a jsou velice úspěšní. Sezóna chovatelů je velmi bohatá.

#### **Společenský život v obci**

V obci Podbřezí se pořádá pro místní občany i občany z okolních obcí mnoho společenských a sportovních akcí. Lze jmenovat např. plesy, divadelní představení dětí ze ZŠ, masopustní průvod, turnaje v prší, nohejbale a ping pongu, setkání seniorů, srandamač, posvícení. Obec dále pořádá nebo spolupořádá se spolky vítání občánků, rozsvěcení vánočního stromku, dětský karneval, pálení čarodějnic, dětské dny, nebo stezku odvahy. Na kulturně společenském životě se podílejí především místní spolky (SDH, Sdružení žen, SK).

## **Způsoby informování občanů**

Obec sděluje svým občanům potřebné informace mnoha způsoby. Komunikaci s občany považuje za velmi důležitou, poněvadž vysoký stupeň informovanosti občanů přispívá k lepšímu pochopení jednání vedení obce, což vede k větší pospolitosti celé obce.

Občané obce Podbřezí jsou seznamováni s důležitými informacemi a akcemi konanými v obci a jejím blízkém okolí bezdrátovým rozhlasem a také prostřednictvím webových a facebookových stránek obce. Nezbytné informace jsou rovněž zveřejňovány na úřední desce a na venkovní nástěnce obce Podbřezí

Zasílání důležitých informací probíhá také prostřednictvím SMS InfoKanálu obce, a to na zaregistrovaná telefonní čísla. V současné době se osvědčilo informování přes aplikaci Česká obec, kterou si může stáhnout do svého telefonu kdokoliv.

Obec dále vydává svůj zpravodaj s názvem „*Podbřezí – obecní zpravodaj*“. Je publikován 4krát ročně a informuje o aktuální situaci a dění v obci, proběhlých i plánovaných akcích. Do každé domácnosti je doručován zdarma.

## 5. HOSPODÁŘSTVÍ

### 5.1 Ekonomická situace

V Podbřezí působí několik ekonomických subjektů. Nejvýznamnější společností je firma PROTECO náradí s.r.o., jenž zaměstnává cca 50 osob, část zaměstnanců tvoří i zdejší obyvatelé. Tato společnost koupila v roce 1998 chátrající zámek Skalka i s přílehlými budovami. Všechny budovy včetně zámku jsou v současné době opraveny.

V obci Podbřezí bylo k 31. 12. 2024 registrováno celkem 102 podnikatelských subjektů, z nichž bylo pouze 67 aktivních. V tabulce č. 4 je zobrazen počet registrovaných a aktivních podniků zabývajících se danými činnostmi. Nejvíce aktivních podniků působí v odvětví „Průmysl“ a „Zemědělství, lesnictví, rybářství“.

**Tabulka 4: Podnikatelské subjekty dle převažující činnosti k 31. 12. 2024**

Druh činnosti	Registrované podniky	Aktivní podniky
<b>Celkem</b>	<b>102</b>	<b>67</b>
<b>Z toho činnost:</b>		
Zemědělství, lesnictví, rybářství	19	14
Průmysl	24	15
Stavebnictví	9	4
Velkoobchod a maloobchod; opravy a údržba motorových vozidel	12	8
Doprava a skladování	1	1
Ubytování, stravování a pohostinství	4	4
Informační a komunikační činnosti	3	2
Peněžnictví a pojišťovnictví	3	3
Činnosti v oblasti nemovitostí	2	1
Profesní, vědecké a technické činnosti	9	6
Administrativní a podpůrné činnosti	1	-
Veřejná správa a obrana; povinné sociální zabezpečení	3	3
Vzdělávání	1	1
Zdravotní a sociální péče	-	-
Kulturní, zábavní a rekreační činnosti	1	1
Ostatní činnosti	5	2

Zdroj: [www.czso.cz](http://www.czso.cz)

V tabulce č. 5 jsou uvedeny registrované a aktivní podnikatelské subjekty dle právní formy působící v obci k 31. 12. 2024. Na základě tohoto dělení v obci aktivně působí 54 fyzických osob a 13 právnických osob.

**Tabulka 5: Podnikatelské subjekty dle právní formy k 31. 12. 2024**

Druh podnikatelského subjektu	Registrované podniky	Aktivní podniky
<b>Celkem</b>	<b>102</b>	<b>67</b>
<b>Fyzické osoby</b>	<b>85</b>	<b>54</b>
Z toho:		
• FO podnikající dle živnostenského zákona	74	45
• FO podnikající dle jiného než živnostenského zákona	4	3
• Zemědělští podnikatelé	7	6
<b>Právnické osoby</b>	<b>17</b>	<b>13</b>
Z toho:		
• Obchodní společnosti	5	5
• Akciové společnosti	-	-
• Družstva	2	2

Zdroj: [www.czso.cz](http://www.czso.cz)

Převažující část podnikatelských subjektů představují živnostníci. V současné době je v místní části Podbřezí v provozu prodejna smíšeného zboží. Do místní části Lhota Netřeba dojíždí pojízdná prodejna. Co se týče komerčních služeb, je nabídka v obci přiměřená potřebě obyvatel. Vzhledem k blízkosti a snadné dostupnosti měst Dobruška a Rychnov nad Kněžnou, kde se veškeré potřebné služby nacházejí, se nedaří většinu služeb v obci udržet kvůli jejich ztrátovosti.

V obci se dále nachází pošta Partner.

V obci jsou dvě stravovací zařízení - hostinec Skalka a motel Skalka, obě zařízení poskytují zázemí pro konání společenských akcí.

Obec nepatří mezi turistické cíle, tudíž zde cestovní ruch není významněji rozvíjen. V obci se však nachází několik zajímavých staveb a míst připomínajících historii obce.

## 5.2 Trh práce

### Nezaměstnanost

K 31. 12. 2024 se v obci Podbřezí nacházelo 7 uchazečů o zaměstnání ve věku 15-64 let, kteří mohli bezprostředně nastoupit do zaměstnání v případě nabídky vhodného pracovního místa, tj. evidovaní nezaměstnaní, kteří neměli žádnou objektivní překážku, která by jim bránila v přijetí do zaměstnání. K danému datu žilo v obci 355 obyvatel ve věku 15-64 let. Podíl nezaměstnaných osob v obci tedy činil 2 %. Ve srovnání s celorepublikovým podílem nezaměstnaných osob, který ke stejnému datu činil 4,1 %, dosahuje nezaměstnanost v obci výrazně nižší hodnotu. To je způsobeno výhodnou polohou, a především přítomností velkého zaměstnavatele nedaleko obce.

**Tabulka 6: Podíl nezaměstnaných osob v obci Podbřezí v posledních pěti letech**

Období k 31. 12.	Dosažitelní uchazeči 15-64 let	Obyvatelstvo 15-64 let	Podíl nezaměstnaných osob v %	Volná místa
2024	7	355	2	0
2023	2	354	0,6	0
2022	2	335	0,6	0
2021	3	339	0,9	0
2020	7	343	0	0

Zdroj: <https://data.mpsv.cz/web/data/nezamestnanost-v-obcich-od-brezna-2014>

Nejvýznamnějším poskytovatelem zaměstnání v daném regionu je společnost Škoda Auto, a.s. Její nejnovější výrobní závod se nachází v Kvasinách, které jsou vzdáleny cca 8 km od obce.

Obce Podbřezí vzhledem ke své velikosti nedisponuje dostatečnou pracovní nabídkou. Z tohoto důvodu obyvatelé obce dojíždějí za účelem výkonu zaměstnání do nedalekých měst, které disponují pestřejší nabídkou práce. Nejčastěji vyjíždějí za prací do zmiňovaných Kvasin a měst Dobruška, Nové Město nad Metují či okresního města Rychnov nad Kněžnou.

## **6. INFRASTRUKTURA**

### ***6.1 Technická infrastruktura***

#### **Zásobování elektrickou energií**

Obec je zásobována elektrickou energií z distribuční soustavy vlastněné společností ČEZ Distribuce. Napájení obce je realizováno z vrchního primárního rozvodného systému s napětím 35 kV. Současný stav napájení a provozovaných sítí vysokého napětí (VN) je z hlediska přenosu i mechanického provedení vyhovující potřebám obce.

#### **Zásobování teplem**

V domácnostech se využívá elektrická energie, dřevo a uhlí, často v kombinaci se dřevem. U novostaveb rodinných domů se čím dál častěji instalují alternativní zdroje energie pro vytápění.

#### **Zásobování plynem**

Obec Podbřezí není plynofikována.

#### **Zásobování pitnou vodou**

Obec Podbřezí je zásobována pitnou vodou prostřednictvím skupinového vodovodu Dobruška. Na veřejný vodovod jsou napojeny téměř všechny domácnosti ve všech částech obce.

Stav veřejné vodovodní sítě je vyhovující.

#### **Odvádění odpadních vod**

V letech 2021-2022 byl realizován projekt „*Kanalizace a ČOV Podbřezí*“, v rámci kterého byla v místní části Podbřezí vybudována oddílná splašková kanalizace o délce 2 570 m včetně 3 ks čerpacích stanic zakončená mechanicko-biologickou ČOV s kapacitou pro 400 EO (ekvivalentních obyvatel) s výustí do toku Dědina. V místní části Lhota Netřeba je čištění odpadních vod prováděno individuálně.

#### **Veřejné osvětlení a rozhlas**

Ve všech částech obce funguje nové LED veřejné osvětlení, které je ve vyhovujícím stavu.

#### **Nakládání s odpady**

Odvoz a likvidace komunálního odpadu je smluvně zajišťován společností Marius Pedersen a.s. Služba je poskytována majitelům nemovitostí na základě smlouvy uzavřené s obcí. Obecně závaznou vyhláškou obec stanovuje výši poplatku za osobu. V obci jsou instalovány nádoby

pro sběr tříděného odpadu (plasty, sklo, papír, kovy, jedlé oleje a oblečení), které jsou pravidelně vyváženy. Občané si mohou na obecním úřadě vyzvednout plastové pytle na plast a tetra paky, které ukládají na stanoveném místě. Nebezpečné složky komunálního odpadu jsou dvakrát ročně sbírány svozovou firmou. Baterie a drobná elektrozařízení lze odložit do sběrného boxu v budově obecního úřadu. Elektroodpad shromažďují také hasiči v obou místních částech. Na objemný odpad jsou dvakrát ročně na předem určených stanovištích přistaveny velkoobjemové kontejnery. Biologický odpad je likvidován na základě smlouvy se společností Kerson Dobré.

## ***6.2 Dopravní infrastruktura***

### **Silniční síť**

#### **Komunikace**

Silniční doprava je výhradním zprostředkovatelem přepravy a je provozována prostřednictvím silniční sítě a navazující struktury místních a účelových komunikací.

Obcí Podbřezí prochází významná silnice I. třídy č. I/14 propojující města Náchod, Dobruška a Rychnov nad Kněžnou.

Silnice MK III. třídy a účelové komunikace zahušťují silniční síť a jsou zejména přístupového charakteru. Zprostředkovávají dopravní obsluhu k jednotlivým objektům a rodinným domům. Silnice MK byly díky vybudované oddílné kanalizaci s ČOV opatřeny novým asfaltovým povrchem, proto jsou tak na území místní části Podbřezí ve velmi dobrém stavu.

#### **Chodníky**

Chodník pro pěší vede od zastávky ČSAD na státní komunikaci č. 14 až k vjezdu do společnosti PROTECO nářadí s.r.o., čímž je zajištěn bezpečný pohyb dětí navštěvujících zdejší základní školu a Montessori mateřskou školu. Rovněž byl vybudován chodník na druhé straně komunikace. V následujících letech se plánuje výstavba chodníků ve třech lokalitách – Lhotě Netřebě, Cháborách i v Podbřezí.

#### **Parkoviště**

Nároky související s odstavováním vozidel jsou uspokojovány v rámci vlastních ploch, objektů občanského vybavení a provozoven. Pro ostatní potřeby krátkodobého parkování obyvatel jsou využívány přímo obslužné komunikace. V současné době jsou na soukromém parkovišti u motelu Skalka zbudované dvě nabíjecí stanice pro elektromobily.

#### **Cyklostezky**

Na území obce Podbřezí byla v roce 2022 vybudována dílčí část cyklostezky v rámci projektu „Cyklistická stezka Ještětice - Bílý Újezd - Podbřezí-část Podbřezí“. Díky této cyklostezce

se mohou cyklisté bezpečně dopravit do Solnice a Rychnova nad Kněžnou či naopak do Dobrušky.

Projekt zahrnoval nejen stavbu samotné cyklostezky, ale také vybudování místa pro přecházení hlavní silnice I/14 a rozšíření veřejného osvětlení v obci Podbřezí.

### **Železniční síť**

V obci Podbřezí není přeprava zajišťována železniční dopravou.

### **Dopravní obslužnost**

Hromadná doprava je zajišťována výhradně autobusovými spoji. Na území obce Podbřezí se nachází 6 autobusových zastávek. Svými docházkovými vzdálenostmi pokrývají zastavěné území obce. U autobusové dopravy se nepředpokládá její rozvoj. Vedení linek, rozmístění zastávek a počty spojů odpovídají současným potřebám.

## 7. OBČANSKÁ VYBAVENOST

V obci Podbřezí představují veřejnou infrastrukturu následující objekty:

- obecní úřad,
- pošta,
- areál základní a mateřské školy,
- multifunkční hřiště,
- hasičská zbrojnice,
- hostinec Skalka,
- motel Skalka
- obchod s potravinami.

V obci Podbřezí se dále nachází zámek Skalka a židovský hřbitov.

Obec Podbřezí nově nabízí i naučnou stezku s názvem „Zlatý potok v Podbřezí“. Ta byla slavnostně otevřena dne 29. 5. 2025. Její zřízení iniciovalo Sdružení žen Podbřezí. Naučná stezka vede podél cesty k židovskému hřbitovu. Má také kryté posezení a malou venkovní učebnu pro předškolní i školní děti s lavičkami.

### *Obrázek 5: Obecní úřad s opraveným rybníkem*



Zdroj: Obec Podbřezí

### **7.1 Bydlení**

Téměř celé zastavěné území lze považovat za plně využívané. Převažující formou bydlení jsou rodinné domy, domy s hospodářskými objekty a chalupy.

Následující tabulka zobrazuje výstavbu rodinných domů v obci v posledních pěti letech. Jelikož obec nedisponuje pozemky vhodnými pro výstavbu rodinných domů, nepředpokládá se v následujících letech zvýšení tempa růstu dokončených domů/bytů.

**Tabulka 7: Dokončené byty v obci Podbřezí za posledních pět let**

Období k 31.12.	Byty celkem	V rodinných domech	V bytových domech
2024	2	2	-
2023	1	1	-
2022	2	2	-
2021	2	2	-
2020	2	2	-

Zdroj: [www.czso.cz](http://www.czso.cz)

Obec vlastní 5 bytů, které pronajímá.

## **7.2 Školství a vzdělávání**

V obci Podbřezí se nachází mateřská škola i základní škola. Za účelem zajištění předškolního a základního vzdělávání byla obcí zřízena příspěvková organizace s názvem „Základní škola a Montessori mateřská škola Podbřezí“.

Je to málotřídní venkovská škola rodinného typu s dlouhou historií. Základní škola má všech pět ročníků prvního stupně, děti jsou rozděleny do třech tříd. Kapacita bývá každoročně naplněna.

Mateřská škola je jednotřídní, věkově smíšená. Taktéž i zde bývá kapacita naplněna. Děti jsou vedeny v duchu pedagogických přístupů Marie Montessori, tj. k samostatnosti, ke vzájemnému respektu a v bezpečném prostředí. Při svých aktivitách děti využívají tzv. Montessori pomůcky, pozorují, poznávají a bádají.

Základní škola i Montessori mateřská škola nabízí žákům klidné prostředí, vzhledem k počtu žáků možnost individuálního přístupu, dobré soužití mladších a starších dětí. Zvláštní péče je věnována žákům s poruchami učení a chování a dětem nadaným. Škola velmi úzce spolupracuje s Pedagogicko-psychologickou poradnou v Rychnově nad Kněžnou.

Žáci základní školy mají velmi dobré výsledky ve vzdělávání a je o ní zájem i z nespádových obcí. Bez problémů přecházejí na 2. stupeň základních škol a na osmiletá gymnázia. Práce školy je pozitivně hodnocena rodiči a Česká školní inspekce uvádí jak základní školu, tak mateřskou školu jako příklad dobré praxe.

Součástí školy je výdejna jídla pro ZŠ i MŠ, s možností přípravy jednoduchých jídel, především svačinek pro mateřskou školu. Pro odpolední pobyt školních dětí je k dispozici družina.

**Obrázek 6: Budova Základní školy a Montessori mateřské školy Podbřezí**



Zdroj: Firmy.cz

Budova základní a mateřské školy prošla od roku 2010 celkovými stavebními úpravami, jejichž cílem bylo vybudovat moderní vzdělávací zařízení. Poslední etapa stavebních úprav proběhla v roce 2019. Přístup do budovy je bezbariérový, uvnitř budovy se nachází výtah a celá budova je vytápěna tepelnými čerpadly. Škola i školka jsou vybaveny moderními výukovými pomůckami.

Autobusová zastávka se nachází nedaleko školy, což je výhodné pro žáky dojíždějící z okolních obcí.

### **7.3 Zdravotnictví**

V obci se nenachází ordinace žádného lékaře. Vzhledem k blízkosti a snadné dostupnosti Dobrušky, kde se nachází poliklinika s řadou dalších ordinací s různou specializací, a Rychnova nad Kněžnou, kde se nachází nemocnice, je lékařská péče dobře zajištěna. V případě nutnosti okamžité pomoci lékaře je vypravována zdravotnická záchranná služba ze zmiňovaného Rychnova nad Kněžnou nebo ze stanice Opočno.

### **7.4 Sociální péče**

V obci se nachází žádné zařízení sociální péče. Od roku 2025 má obec Podbřezí uzavřenou smlouvu o pečovatelské službě s obcí Kvasiny. V současné době převažují terénní služby poskytované přímo v domácnosti.

### **7.5 Kultura**

V obci Podbřezí se tradičně pořádá široká škála společenských a kulturních akcí, které přispívají k rozvoji komunitního života a posilují vzájemné vztahy mezi obyvateli. Pro jejich konání jsou

nejčastěji využívány prostory obecního hostince Skalka a Motelu Skalka, které poskytují vhodné zázemí pro menší i větší setkání.

Během roku se zde konají oblíbené plesy a taneční zábavy, jež přilákají nejen místní obyvatele, ale i návštěvníky z okolních obcí. Velké oblibě se těší také dětský karneval, který nabízí prostor pro zábavu a tvořivost nejmladších obyvatel. Mezi tradiční akce patří rovněž třídní Kateřinské posvícení, jež má v obci dlouholetou historii a každoročně přitahuje širokou veřejnost.

Součástí společenského života jsou také různé besedy a besídky pořádané místními spolky, školou či místní knihovnou. Významné místo mají i setkání se seniory, která poskytují příležitost k přátelskému posezení, sdílení vzpomínek a posílení mezigeneračních vztahů.

Další kulturní aktivity se v obci konají pod širým nebem. Patří mezi ně například tradiční pálení čarodějnic, dětské dny, oblíbený Skalecký srandamač či slavnostní rozsvěcení vánočního stroměčku, které každoročně přitahuje širokou veřejnost a navozuje sváteční atmosféru.

Společenské aktivity tak tvoří pevnou součást života obce a přispívají k její soudržnosti, tradicím i příjemné atmosféře.

V budově obecního úřadu sídlí velmi dobře fungující obecní knihovna s veřejně přístupným internetem. Kromě své běžné činnosti poskytuje také zázemí pro pořádání různých komunitních aktivit, setkání a tematických programů pro děti i dospělé.

## ***7.6 Sport a volnočasové aktivity***

Ačkoli obec Podbřezí patří mezi menší obce, nabízí svým obyvatelům široké možnosti sportovního a volnočasového vyžití. V samotné obci je veřejnosti k dispozici osvětlené víceúčelové hřiště s umělým povrchem, které umožňuje provozovat malou kopanou, tenis, volejbal či nohejbal. V jeho blízkosti se nachází také sportoviště s betonovým stolem na stolní tenis a prostorem vhodným pro různé míčové hry. Další zázemí pro sportovní aktivity poskytuje tělocvična umístěná v budově základní školy.

Za širší nabídkou sportovních a volnočasových zařízení dojíždějí občané do nedaleké Dobrušky a Rychnova nad Kněžnou, kde mohou využít například hokejový stadion, fitness centrum, krytý bazén či městské koupaliště. Zastřešené zimní stadiony jsou dále k dispozici v Opočně a v Novém Městě nad Metují.

Díky blízkosti Orlických hor má okolí obce ideální podmínky pro pěší turistiku, cykloturistiku, běh i zimní sporty. Pro milovníky lyžování nabízí Ski areál v Deštném v Orlických horách kvalitní zázemí pro sjezdové i běžecké lyžování.

## 8. ŽIVOTNÍ PROSTŘEDÍ

### 8.1 Stav životního prostředí

Krajina v katastru obce má převážně zemědělský ráz. Uspořádáním a poměrem zemědělských ploch, lesů a zastavěného území se Podbřezí řadí mezi tradiční vesnická sídla typická pro tento region.

Životní prostředí v obci je celkově velmi příznivé a nevykazuje žádné významné problémy. Obec leží v podhůří Orlických hor, je obklopena dostatkem zeleně a navazujícími lesními porosty a v jejím okolí se nenacházejí významné zdroje znečištění. Obcí protéká potok Dědina, na jehož vymezeném úseku je vyhlášena lokalita NATURA 2000 a zvláště chráněné území. Díky rozsáhlé zeleni a okolním lesům je kvalita ovzduší velmi dobrá.

Kvalita povrchových vod – tedy toku Dědiny i jejích drobných přítoků – je rovněž dobrá. Přispívá k tomu skutečnost, že voda přitéká z chráněné oblasti Orlických hor a nepřichází do kontaktu s významnějšími zdroji znečištění. Podzemní vody, z nichž jsou zásobováni místní obyvatelé, poskytují kvalitní pitnou vodu bez kontaminace škodlivými látkami.

Obec se nachází v blízkosti státní komunikace I/14, nikoli však přímo na ní. Z hlediska hluku jsou proto nejvíce zatíženy domy situované v těsné blízkosti této komunikace.

V současné době se v obci nevyskytují problémy se životním prostředím.

#### **Půdní fond**

V obci Podbřezí převažuje orná půda s výměrou 430,13 ha a dále trvalý travní porost s výměrou 139,67 ha. Podrobnější přehled týkající se konkrétních druhů půd nacházejících se v katastru obce Podbřezí a jejich výměr k 31. 12. 2024 jsou uvedeny v tabulce č. 8.

**Tabulka 8: Druhy pozemků na území obce Podbřezí k 31. 12. 2024**

Druhy pozemků	Výměra (ha)
<b>Zemědělská půda</b>	<b>609,51</b>
Orná půda	430,13
Chmelnice	-
Vinice	-
Zahrada	39,62
Ovocný sad	0,10
Trvalý travní porost	139,67
<b>Nezemědělská půda</b>	<b>177,33</b>
Lesní pozemek	112,27
Vodní plocha	8,02
Zastavěná plocha a nádvoří	15,13
Ostatní plocha	41,91
<b>Celková výměra</b>	<b>786,84</b>

Zdroj: [www.czso.cz](http://www.czso.cz)

## **8.2 Ochrana životního prostředí**

Na území obce Podbřezí se nachází evropsky významná lokalita, která představuje cenný přírodní prvek celého regionu. Potok Dědina je zařazen do soustavy NATURA 2000, jejímž cílem je ochrana nejhodnotnějších a nejohroženějších přírodních stanovišť a druhů v rámci Evropské unie. V úseku protékající obcí bylo vyhlášeno zvláště chráněné území, které slouží k ochraně specifických přírodních podmínek a biologické rozmanitosti.

Potok Dědina je významným biotopem pro řadu živočišných i rostlinných druhů. Zaznamenán je zde zejména výskyt dvou zvláště chráněných druhů ryb – mihule potoční a vranky obecné. Tyto druhy jsou citlivé na znečištění i zásahy do vodního toku, a jejich přítomnost tak svědčí o dobré kvalitě vody a vhodných životních podmínkách. Ochrana těchto druhů spočívá mimo jiné v udržování přirozeného charakteru toku, regulaci zásahů do břehových porostů a zajištění dostatečného množství migračních úseků.

Evropsky významná lokalita na Dědině má nejen ekologický, ale také krajinářský a rekreační význam. Přispívá k zachování přírodní rovnováhy, obohacuje okolní krajinu a vytváří atraktivní prostředí pro obyvatele i návštěvníky obce, kteří ji mohou využít pro procházky či nenáročné turistické aktivity.

## 9. SPRÁVA OBCE

### 9.1 *Obecní úřad a kompetence obce*

#### **Obecní úřad a kompetence obce**

Obec Podbřezí není obcí s rozšířenou působností ani pověřeným obecním úřadem. Díky své menší velikosti patří mezi základní typ obcí, tzv. obce I. stupně.

Své funkce obec vykonává v souladu se zákonem č. 128/2000 Sb., o obcích, ve znění pozdějších předpisů. Mezi hlavní činnosti obecního úřadu patří vedení evidence obyvatel, správa místních komunikací, údržba veřejného prostoru, zajišťování kulturních a společenských aktivit, školských zařízení a základních služeb pro občany. Obec rovněž zajišťuje místní rozvoj, územní plánování a spolupracuje s krajskými a státními orgány při realizaci projektů a veřejných programů.

I přes svou menší velikost je obec Podbřezí schopna poskytovat obyvatelům kompletní základní služby a vytvářet příjemné a bezpečné prostředí pro život. Obyvatelé se tak mohou obracet na obecní úřad s běžnými požadavky a žádostmi týkajícími se jejich každodenního života.

#### **Organizační struktura**

Obec Podbřezí:

- Zastupitelstvo
  - Finanční výbor zastupitelstva
  - Kontrolní výbor zastupitelstva

Zastupitelstvo obce Podbřezí má v současné době 8 členů, kteří ze svého středu volí starostu a místostarostu. Všichni členové zastupitelstva, kromě starostky obce, vykonávají svou funkci neuvolněně, což znamená, že své povinnosti v zastupitelstvu kombinují s běžnou pracovní činností.

Starostka obce stojí v čele obecního úřadu a zastupuje obec navenek – komunikuje s veřejností, úřady, podnikatelskými subjekty i dalšími institucemi. Místostarosta podporuje starostku a zastupuje ji v době její nepřítomnosti.

Zastupitelstvo zřizuje výbory, které působí jako jeho iniciativní a kontrolní orgány. V obci Podbřezí fungují finanční výbor a kontrolní výbor, přičemž každý je zastoupen třemi členy zastupitelstva. Finanční výbor sleduje a kontroluje hospodaření obce, zatímco kontrolní výbor dohlíží na dodržování zákonnosti a efektivnosti rozhodnutí zastupitelstva.

V obci není zřízena funkce tajemníka úřadu, a proto je chod obce a obecního úřadu zajišťován dvěma zaměstnanci a volenou starostkou. Tito pracovníci se starají o administrativní záležitosti, evidenci občanů, účetnictví a přípravu podkladů pro zastupitelstvo a výbory, a také o zajištění každodenního provozu úřadu.

Díky této organizační struktuře je obec schopna efektivně řídit své záležitosti, poskytovat služby obyvatelům a zajišťovat rozvoj obce, a to i přes svoji menší velikost.

### **Organizace zřízené obcí**

Obec Podbřezí je zřizovatelem *Základní školy a Montessori mateřské školy Podbřezí*, čímž významně přispívá k vzdělávání a výchově dětí v obci. Základní škola poskytuje žákům kvalitní vzdělání v souladu s moderními pedagogickými postupy a vytváří podmínky pro jejich všestranný rozvoj. Montessori mateřská škola pak nabízí dětem prostředí, které podporuje samostatnost, tvořivost a individuální tempo učení podle principů Montessori pedagogiky.

Obě školy jsou důležitou součástí života obce – nejen že zajišťují vzdělávací služby pro místní děti, ale také podporují komunitní aktivity a spolupráci s rodiči. Obec jako zřizovatel pečuje o jejich provoz, technické vybavení a podmínky pro bezpečný a podnětný školní život. Díky této podpoře mají děti v Podbřezí možnost kvalitního vzdělání a příjemného prostředí pro rozvoj svých schopností již od nejujtějšího věku.

## **9.2 Hospodaření obce**

Finanční příspěvky z veřejných rozpočtů mají pro rozvoj obce zásadní význam. Obec Podbřezí je dlouhodobě velmi aktivní při získávání dodatečných finančních zdrojů nad rámec prostředků, které jí každoročně přicházejí ze státního rozpočtu v rámci rozpočtového určení daní. Tyto prostředky obec získává především prostřednictvím žádostí o dotace v rámci vyhlášených dotačních titulů.

Za posledních pět let se obci podařilo získat téměř 40 milionů korun na dotacích od různých subjektů, což významně přispělo k financování investičních akcí, rozvoji infrastruktury, kulturních a sportovních zařízení a dalším aktivitám pro občany.

## **9.3 Strategické plánování v obci**

Strategické plánování je důležité pro rozvoj obce. Možnost čerpat finanční prostředky z krajských, státních a evropských zdrojů většinou závisí na připravenosti podkladů pro zamýšlené projekty, tedy na vypracování projektových dokumentací, strategických podkladů a územně plánovacích dokumentací.

Následující tabulka poskytuje přehled strategických dokumentů, které má obec Podbřezí v současné době zpracovány.

**Tabulka 9: Přehled strategických dokumentů obce Podbřezí**

Název strategického dokumentu	Rok zpracování
Územní plán Podbřezí	2018
Změna č. 1 Územního plánu Podbřezí	2019
Změna č. 2 Územního plánu Podbřezí	probíhá
Povodňový plán	Aktualizace 2021
Kanalizační řád	2022
Pasport komunikací	2023
Pasport veřejného osvětlení	2023
Pasport vodovodu	2024
Program rozvoje obce Podbřezí 2021–2025	2020

*Zdroj: Podklady obce Podbřezí.*

## **9.4 Bezpečnost**

Obec Podbřezí patří k bezpečným lokalitám, kde nejsou zaznamenány žádné závažné trestné činy. Občané se zde mohou cítit v bezpečí, obec klade důraz na udržení příznivé bezpečnostní situace.

V oblasti živelních pohrom je obec připravena čelit především riziku záplav. Za tímto účelem byl zpracován *Povodňový plán*, který obsahuje podrobné vyhodnocení možných rizik a konkrétní návrhy opatření pro ochranu obyvatel, majetku i životního prostředí. Plán zahrnuje mimo jiné doporučení pro evakuaci, zajištění technických prostředků pro protipovodňovou ochranu a způsob informování obyvatel v případě hrozby. Díky těmto preventivním opatřením je obec schopna minimalizovat škody a zajistit bezpečnost všech obyvatel i návštěvníků Podbřezí.

## **9.5 Vnější vztahy a vazby obce**

Obec Podbřezí se aktivně zapojuje do činnosti řady organizací, jejichž hlavním cílem je rozvoj území obce a podpora cestovního ruchu. Spolupráce s těmito organizacemi umožňuje obci realizovat různé projekty z oblasti infrastruktury, kultury, sportu a turistiky, a přispívá k zvyšování kvality života jejích obyvatel.

Díky zapojení do regionálních i nadregionálních sdružení může obec získávat zkušenosti, odbornou podporu a finanční prostředky na rozvoj svého území. Tyto aktivity zahrnují například pořádání turistických a kulturních akcí, zlepšování turistických tras, propagaci obce a okolí pro návštěvníky a realizaci projektů, které zvyšují atraktivitu obce jako místa k bydlení i rekreaci.

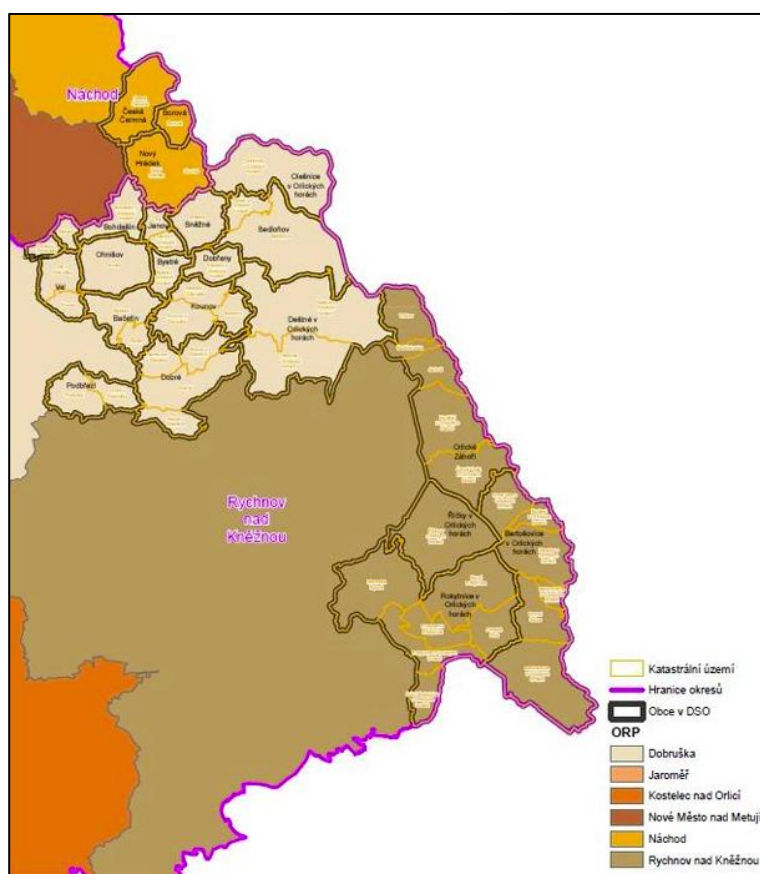
Spolupráce s organizacemi zaměřenými na cestovní ruch a rozvoj regionu tak představuje významnou součást strategie obce Podbřezí pro podporu místní ekonomiky a posilování komunitního života.

Obec je členem níže uvedených organizací:

- Dobrovolný svazek obcí Region Orlické hory,
- Místní akční skupina POHODA Venkova se sídlem v Dobrušce,
- Svaz měst a obcí ČR,
- Sdružení místních samospráv ČR,
- Euroregion Glacensis se sídlem v Rychnově nad Kněžnou.

Obec Podbřezí je členem *Dobrovolného svazku obcí Region Orlické hory*, který sdružuje celkem 23 obcí. Svazek se zaměřuje na podporu společných zájmů členských obcí, mezi které patří především obnova venkova, rozvoj cestovního ruchu a kulturních aktivit. Starostka obce je ve výkonném orgánu a tím je Rada DSO.

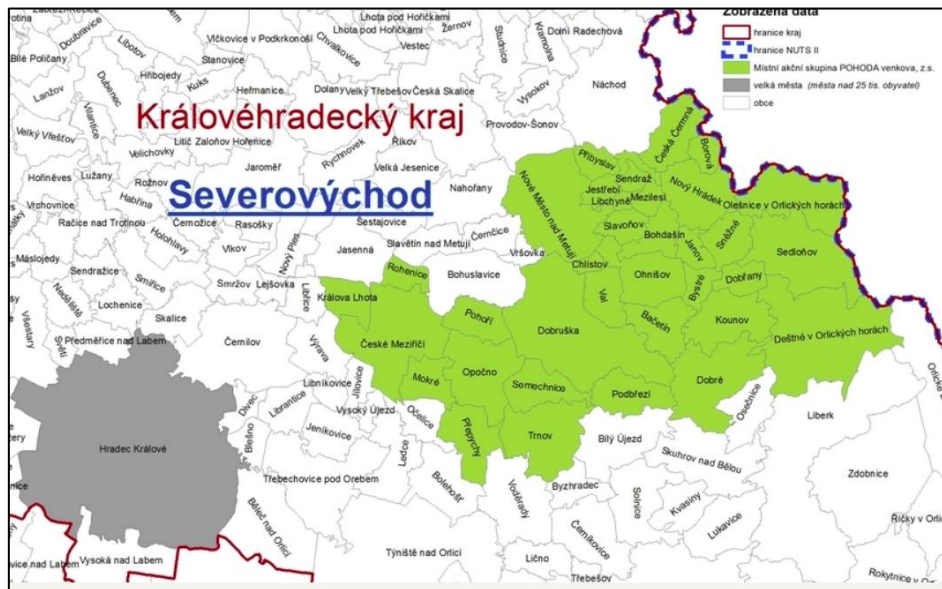
**Obrázek 7: DSO Region Orlické hory**



Zdroj: Strategie rozvoje Dobrovolného svazku obcí Region Orlické hory.

Obec je členem místní akční skupiny *POHODA Venkova, z.s.*, jež působí na území 35 obcí. V současné době má 52 členů z veřejného i soukromého sektoru. Jejím cílem je rozvoj regionu, rozvoj a zvýšení kvality vzdělávání dětí a žáků do 15 let a účast v evropské spolupráci při rozvoji venkova. Starostka v současné době zastupuje obec Podbřezí v Kontrolním výboru MAS a je předsedkyní výboru.

**Obrázek 8: MAS POHODA Venkova**



Zdroj: <https://www.pohodavenkova.cz/uzemi-mas/>.

## A.2 VÝCHODISKA PRO NÁVRHOVOU ČÁST

### 10. SWOT ANALÝZA/SILNÉ A SLABÉ STRÁNKY

SWOT analýza shrnuje všechny silné a slabé stránky obce Podbřezí a příležitosti rozvoje a hrozeb, jež tento rozvoj omezují. Podkladem pro její zpracování je předchozí situační analýza.

*Tabulka 10: SWOT analýza*

SWOT ANALÝZA		
	Přednosti	Nedostatky
Vnitřní prostředí	<p><b><u>Silné stránky (S):</u></b></p> <ul style="list-style-type: none"><li>▪ Montessori mateřská škola v obci,</li><li>▪ základní škola v obci, která disponuje moderním zázemím pro výuku základního vzdělání 1. stupně,</li><li>▪ víceúčelové hřiště pro sportovní vyžití,</li><li>▪ bohatý společenský, kulturní a sportovní život,</li><li>▪ nízká míra nezaměstnanosti,</li><li>▪ vodovod, kanalizace, veřejné osvětlení, rozhlas, internet – stabilní infrastruktura a dopravní obslužnost,</li><li>▪ výrobní areály s pracovními příležitostmi nacházející se v blízkosti obce,</li><li>▪ blízkost spádových center,</li><li>▪ napojení na hlavní silniční trasy,</li><li>▪ čisté životní prostředí a vodní toky,</li><li>▪ vysoká úspěšnost v čerpání dotací,</li><li>▪ bezpečnost v obci.</li></ul>	<p><b><u>Slabé stránky (W):</u></b></p> <ul style="list-style-type: none"><li>▪ neexistence pozemků vhodných pro výstavbu rodinných domů,</li><li>▪ neexistující zdravotnická a sociální péče v místě.</li></ul>

<b>Vnější prostředí</b>	<b><u>Příležitosti (O):</u></b>	<b><u>Hrozby (T):</u></b>
	<ul style="list-style-type: none"> <li>▪ přívětivé podmínky pro turistiku a cykloturistiku,</li> <li>▪ využití dotačních titulů napomáhajících rozvoji,</li> <li>▪ zaměření se na strategické plánování,</li> <li>▪ rozvoj obce prostřednictvím MAS a svazku obcí.</li> </ul>	<ul style="list-style-type: none"> <li>▪ snížení či zúžení finanční podpory z veřejných prostředků,</li> <li>▪ odchod mladých vzdělaných lidí do větších měst,</li> <li>▪ stárnutí obyvatelstva,</li> <li>▪ vysoká administrativní náročnost spojená s řízením a běžným chodem obce.</li> </ul>

Podbřezí je stabilní, udržitelně se rozvíjející obec s vysokou kvalitou života pro všechny své obyvatele. Obec klade důraz na ochranu a využívání svého přírodního bohatství, na bezpečné a čisté životní prostředí a na rozvoj komunitního života. Chce být místem, kde lidé rádi žijí, aktivně se zapojují do dění a kde samospráva spolupracuje s občany, podnikateli a místními organizacemi na vytváření podmínek pro dlouhodobý a vyvážený rozvoj.

## 11. VYHODNOCENÍ PŘEDCHOZÍHO STRATEGICKÉHO PLÁNU OBCE

Součástí „Programu rozvoje obce Podbřezí na období 2021 – 2025“ je „Strategický plán dlouhodobého rozvoje obce Podbřezí na období 2021 – 2030“, který specifikuje rozvojové priority obce Podbřezí. Jsou v něm uvedeny projektové záměry, které směřují k naplnění programového cíle, a tím je *Kvalitní život obyvatel Podbřezí*. Níže je uveden přehled projektových záměrů, jejichž realizace je plánována na období 2021 - 2030, včetně jejich aktuálního stavu – zda byly již zrealizovány nebo zda je jejich realizace plánována v následujícím období.

**Tabulka 11: Rozvojové priority obce na období 2021 - 2030**

Programový cíl	Opatření	Projektové záměry	Předpokládané náklady	Stav realizace	
PC-01 Kvalitní život obyvatel v Podbřezí	O-01 Péče o člověka a občanská vybavenost	01/1 - Školství - Konkurz na ředitelku Základní školy a Montessori mateřské školy	0,-	splněno	
		01/2 - Děti, matky a senioři, občané	200 000,-	průběžně plněno	
		01/3 - Oáza pohody pro všechny generace	1 500 000,-	I. etapa splněna (290.000Kč)	
		01/4 - Sraz rodáků a výročí 136 let SDH Podbřezí	150 000,-	splněno	
		01/5 - Výstavba požární zbrojnice v Podbřezí	3 000 000,-	plánováno	
		01/6 - Úprava návsí ve Lhotě Netřebě	800 000,-	plánováno	
		01/7 - Stavební úpravy č.p. 11 ve Lhotě Netřebě	7 000 000,-	probíhá	
		01/8 - Úpravy hřiště v Podbřezí	4 000 000,-	plánováno	
	O-02 Územní plánování	02/1 - Společná zařízení - pozemkové úpravy v k.ú. Podbřezí a Lhota u Dobrušky	8 000 000,-	splněno	
	O-03 Životní prostředí	03/1 -Rekonstrukce a odbahnění rybníku na parc. č. 39 v Podbřezí	2 000 000,-	splněno	
		03/2 - Odpadové hospodářství	0,-	splněno	
		03/3 – Revitalizace stromořadí u komunikace k Ostrovu	250 000,-	splněno	
			04/1 -Splašková kanalizace a čistírna odpadních vod Podbřezí	65 000 000,-	splněno

	<b>O-04 Infrastruktura a doprava</b>	04/2 - Výměna původního vodovodního řádu	4 500 000,-	splněno
		04/3 - Cyklostezka a místo pro přecházení Podbřezí	5 500 000,-	splněno
		04/4 - Cyklostezka Bílý Újezd - Podbřezí	4 000 000,-	splněno
		04/5 - Vybudování chodníku v Cháborách	1 500 000,-	plánováno
		04/6 - Výměna osvětlovacích těles veřejného osvětlení	1 000 000,-	splněno
		04/7 - Opravy místních komunikací k Radochovům	1 000 000,-	plánováno
		04/8 - Oprava komunikace ke Kaplanovým	750 000,-	plánováno
		04/9 - Podpora cyklodopravy	75 000,-	splněno
	<b>O-05 Cestovní ruch</b>	05/1 - Cestovní ruch	100 000,-	splněno
	<b>O-06 Průmysl, podnikání a bydlení</b>	06/1 - Pozemky pro bytovou výstavbu	25 000 000,-	splněno
	<b>O-07 Údržba a restaurování památek</b>	07/1 - Kulturní památka zapsaná v rejstříku památek	650 000,-	splněno

# **B. NÁVRHOVÁ ČÁST**

## B.1 VIZE OBCE

Stanovení vize obce je základním kamenem tohoto strategického dokumentu. Formuluje představu o budoucí podobě a funkčnosti obce a jejich priorit pro konkrétní časový horizont. Ačkoli je program rozvoje obce dokumentem koncipovaným na střednědobý horizont (na cca 5 let), vize obce zohledňuje horizont dlouhodobý. Důvodem je zajištění návaznosti dlouhodobé koncepce rozvoje města i po uplynutí období, pro které jsou navrženy strategické cíle a opatření tohoto strategického dokumentu.

### **Vize obce Podbřezí:**

*Podbřezí je klidná a přátelská obec s kvalitním zázemím pro život, která se rozvíjí udržitelně a v souladu s přírodou. Usiluje o moderní a funkční infrastrukturu, čisté životní prostředí a aktivní komunitu.*

Při stanovení vize obce vycházela z výsledků vyplývajících z analytické části tohoto dokumentu a odpovědí na otázky týkající se současného a budoucího obrazu obce.

Základní otázky při formulování vize:

*Jakou obcí je Podbřezí?*

- Obcí nacházející se v Královéhradeckém kraji, v okrese Rychnov nad Kněžnou.
- Obcí v blízkosti výrobního závodu ŠKODA AUTO a.s. v Kvasinách s velkým množstvím pracovních nabídek.
- Obcí disponující mateřskou školou a moderním zázemím pro výuku základního vzdělávání 1. stupně.
- Obcí s čistým životním prostředím.
- Obcí s dobrou dostupností do větších měst (Rychnov nad Kněžnou).
- Obcí nabízející mnoho společenských, kulturních a sportovní akcí.
- Obcí poskytující zázemí pro volnočasové aktivity.
- Obcí podporující implementaci chytrých technologií za účelem zvýšení informovanosti občanů a uživatelů veřejného prostranství.

## B.2 STANOVENÍ STRATEGICKÉHO CÍLE, OPATŘENÍ A AKTIVIT

Součástí „Strategického plánu rozvoje obce Podbřezí na období 2026–2030“ je „**STRATEGICKÝ PLÁN DLOUHODOBÉHO ROZVOJE OBCE PODBŘEZÍ NA OBDOBÍ 2021 - 2030 - ZÁSOBNÍK PROJEKTŮ**“ aktualizovaný na období 2026 - 2030. Specifikuje rozvojové priority obce Podbřezí prostřednictvím konkrétních projektových záměrů, které přispívají k naplnění strategického cíle, a tím je *Kvalitní život obyvatel obce Podbřezí*.

### 1. STRATEGICKÝ CÍL NA OBDOBÍ 2026–2030

Kód cíle	Formulace cíle	Termín plnění
PC-01	Kvalitní život obyvatel Podbřezí	2030

### 2. OPATŘENÍ NA OBDOBÍ 2026–2030

Kód opatření	Formulace opatření
O-01	Občanská vybavenost
O-02	Životní prostředí
O-03	Dopravní infrastruktura
O-04	Podpora bydlení
O-05	Oprava památek

### 3. PROJEKTOVÉ ZÁMĚRY PLÁNOVANÉ NA OBDOBÍ 2026-2030

Strategický cíl	Opatření	Projektové záměry	Financování
PC-01 Kvalitní život obyvatel v Podbřezí	O-01 Občanská vybavenost	01/1 - Oáza pohody pro všechny generace	Dotace/ rozpočet obce
		01/2 - Požární zbrojnice v Podbřezí	Dotace/ rozpočet obce
		01/3 - Úprava návsi ve Lhotě Netřebě	Dotace/ rozpočet obce
		01/4 - Kompletní úpravy hřiště za základní školou	Dotace/ rozpočet obce
		01/5 - Kompetní oprava obecního Hostince Skalka	Dotace/ rozpočet obce
		01/6 - Pořízení pro JSDH Podbřezí - DA (dopravní automobil) + vozík	Dotace/ rozpočet obce
	O-02 Životní prostředí	02/1 - Energetický potenciál obce	Dotace/ rozpočet obce
	O-03 Dopravní infrastruktura	03/1 - Oprava MK v obci Lhota Netřeba (k Radochom)	Dotace/ rozpočet obce
		03/2 - Chodník podél I/14 Podbřezí - Chábory	Dotace/ rozpočet obce
		03/3 - Oprava účelové komunikace ve Lhotě (ke Kaplanovým)	Dotace/ rozpočet obce
		03/4 - Chodník podél silnice III/32114 od zastávky u zámku Skalka po parc. Č. 3553 a 3554 k.ú. Podbřezí	Dotace/ rozpočet obce
		03/5 - Oprava/výměna autobusových zastávek na hlavní silnici I/14	Dotace/ rozpočet obce
		03/6 - Chodník z křižovatky na hadáku k novým bytovkám	Dotace/ rozpočet obce
	O-04 Podpora bydlení	04/1 - Pozemky pro bytovou výstavbu	Dotace/ rozpočet obce
	O-05 Oprava památek	05/1 - Restaurování Sochy Panny Marie	Dotace/ rozpočet obce

## **B.3 PODPORA REALIZACE PROGRAMU**

### **A.ORGANIZAČNÍ ZAJIŠTĚNÍ REALIZACE**

Strategický rozvojový dokument představuje rozvojovou koncepci, která bude realizována z veřejných prostředků. Obec bude muset vynaložit významné finanční prostředky na realizaci programu, zejména v případě projektů spolufinancovaných z krajských, národních a evropských zdrojů.

Strategický rozvojový plán je schválen zastupitelstvem obce, a to přijímá zodpovědnost za realizaci tohoto strategického dokumentu.

### **B.VYHODNOCOVÁNÍ A AKTUALIZACE**

Úspěšná realizace programu rozvoje obce se odvíjí nejen od vhodně vymezených cílů a opatření a následné realizace konkrétních aktivit, ale také od nastavení jednoduchého, ale účinného systému monitoringu. Účelem monitoringu je průběžné sledování naplňování cílů strategie v jednotlivých letech, jež bude podkladem pro její vyhodnocování.

Hodnocení strategie by mělo být podkladem pro rozhodování o dalším směřování rozvojového dokumentu a přijetí případných změn, pokud nebude docházet k naplňování stanovených cílů. Důležitým elementem je rovněž aktualizace strategie, která reaguje na pozitivní i negativní tendence vývoje v území.

Strategický plán rozvoje obce Podbřezí na období let 2026 - 2030 je vhodné aktualizovat na základě vývoje situace v obci a plnění či neplnění stanovených cílů.

Za vyhodnocování a aktualizaci tohoto strategického dokumentu rovněž nese odpovědnost zastupitelstvo obce Podbřezí.

# ZDROJE

## *Elektronické dokumenty a zdroje*

- Český statistický úřad: [www.czso.cz](http://www.czso.cz),
- Integrovaný portál MPSV: <https://portal.mpsv.cz/>,
- Obec Podbřezí: <http://www.podbrezi.cz/>,
- DSO Region Orlické hory: <http://orlickehory.eu/dsooh/>,
- MAS POHODA Venkova, z.s.: <https://www.pohodavenkova.cz/>.

## SEZNAM TABULEK

Tabulka 1: Vývoj počtu obyvatel v letech 2015 - 2024.....	12
Tabulka 2: Věkové složení obyvatel v jednotlivých letech.....	12
Tabulka 3: Pohyb obyvatel v jednotlivých letech.....	13
Tabulka 4: Podnikatelské subjekty dle převažující činnosti k 31. 12. 2024.....	17
Tabulka 5: Podnikatelské subjekty dle právní formy k 31. 12. 2024.....	18
Tabulka 6: Podíl nezaměstnaných osob v obci Podbřezí v posledních pěti letech.....	19
Tabulka 7: Dokončené byty v obci Podbřezí za posledních pět let.....	24
Tabulka 8: Druhy pozemků na území obce Podbřezí k 31. 12. 2024.....	28
Tabulka 9: Přehled strategických dokumentů obce Podbřezí.....	31
Tabulka 10: SWOT analýza.....	34

## SEZNAM OBRÁZKŮ

Obrázek 1: Poloha obce v rámci České republiky.....	8
Obrázek 2: Členění obce Podbřezí.....	8
Obrázek 3: Znak obce.....	10
Obrázek 4: Zámek Skalka.....	11
Obrázek 5: Obecní úřad s opraveným rybníkem.....	23
Obrázek 6: Budova Základní školy a Montessori mateřské školy Podbřezí.....	25
Obrázek 7: DSO Region Orlické hory.....	32
Obrázek 8: MAS POHODA Venkova.....	33



**STRATEGICKÝ PLÁN  
DLOUHODOBÉHO ROZVOJE  
OBCE PODBŘEZÍ  
NA OBDOBÍ 2021-2030**

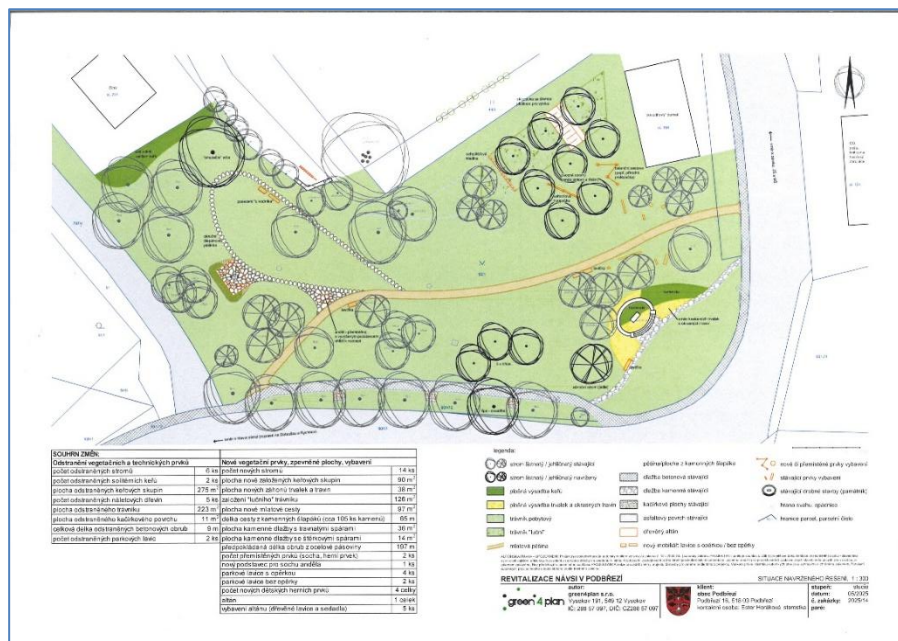
**ZÁSOBNÍK PROJEKTŮ  
AKTUALIZOVANÝ NA OBDOBÍ 2026-2030**

## 01/1 - Oáza pohody pro všechny generace

Jedná se o prostor zelené návsi v Podbřezí na parcelním čísle 50/1 a čísle 48 od povodňového domku čp. 99, nahoru k bývalé synagoze, dnes společnost UNIVEL, kolem ČOV a vodárny po prostor podél Dědiny až k mostu.

Je zpracovaná studie celkové revitalizace návsi. V současné době je první etapa hotová – v přední části kolem pomníku padlých a kolem sochy anděla je vysázená nová výsadba zeleně, jsou vysázené nové stromy, které doplňují uvolněný prostor po odstraněných keřích.

Dále se předpokládá možnost zhotovení přístupových pěšinek, mlatové cesty a osazení drobnými dětskými herními prvky.



## 01/2 - Požární zbrojnice v Podbřezí

V současné době je hasičská technika uskladněna v prostorách budovy obecního úřadu v Podbřezí a v budově staré hasičské zbrojnice. Tyto prostory jsou již nevyhovující a nedostačující.

V plánu je vybudovat pro hasiče v návaznosti na JPO v Obce Podbřezí hasičárnu, nejprve je nutné zadat zpracování projektové dokumentace na základě hotové architektonické studie, zpracované v 9/2022.



### 01/3 - Úprava návsi ve Lhotě Netřebě

V současné době je zpracovaná projektová dokumentace včetně nabytého Společného povolení pro stavbu „Úprava návsi ve Lhotě Netřeba“. Při této stavební akci se předpokládá spolupráce s Královéhradeckým krajem, který má zpracovanou projektovou dokumentaci na stavbu opravy silnice Dobré – Podbřezí. Součástí úpravy návsi je také výstavba pravostranného chodníku podél silnice III/32114 a také přemístění autobusové zastávky.



### 01/4 - Kompletní úpravy hřiště za základní školou

- Výměna umělého povrchu na víceúčelovém hřišti
- Zpevnění břehu mezi Dědinou a hřištěm
- Oprava plotu kolem celého sportoviště
- Zhotovení dlažby v altánech až po mobilní WC
- Úprava opláštění mobilního WC
- Opravy košů na basketbal a jiné drobné úpravy
- Koncepční obnova starého hřiště



### **01/5 - Kompletní oprava obecního Hostince Skalka**

Budova obecního hostince potřebuje kompletní opravu. Nejprve je potřeba oslovit projektanta na zhodnocení všech potřebných prací a zhotovení studie oprav. Předpokládá se oprava střechy, podlahy na půdě nad sálem, výměna oken a zateplení fasády a také výměna způsobu vytápění.



### **01/6 - Pořízení pro JSDH Podbřezí – DA (dopravní automobil) + vozík**

Pro lepší manipulaci i přepravu by bylo vhodné pořídit DA s vybaveným zásahovým vlekem. Je vhodné pořídit buď samostatně nebo společně.

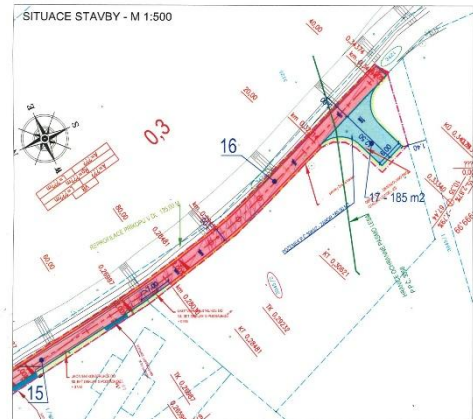


### **02/1 - Energetický potenciál obce**

Obec Podbřezí má zpracovaný Energetický potenciál obce. Ve strategii obce je důležité s tímto dokumentem pracovat a využít potenciálu např. pro výstavbu FVE na obecních budovách.

### **03/1 - Oprava MK v obci Lhota Netřeba (k Radochom)**

V současné době je připravována projektová dokumentace na „Opravu místních komunikací v obci Lhota Netřeba“. V rámci opravy je naplánováno na konci MK obratiště.



### **03/2 - Chodník podél I/14 Podbřezí - Chábory**

Jedná se o výstavbu chodníku vedle frekventované silnice I/14 v místní části Chábory.

V současné době je zpracovaná studie na tuto akci a připravuje se projektová dokumentace pro stupeň DUSP a PDPS.



### **03/3 - Oprava účelové komunikace ve Lhotě (ke Kaplanovým)**

Jedná se o účelovou komunikaci parc. č. 3459 v k.ú. Lhota u Dobrušky, v majetku obce Podbřezí. Komunikace je v velmi špatném stavu, protože není zpevněná ani odvodněná.



### **03/4 - Chodník podél silnice III/32114 od zastávky u zámku Skalka po parc. č. 3553 a 3554 k.ú. Podbřezí**

V současné době v této lokalitě chodník není a obyvatelé Netřeby tudy musí jít po silnici. Chodník je potom dále vystaven až v lese směrem na Lhotu Netřeby. Je potřeba zadat zhotovení projektové dokumentace pro budoucí výstavbu chodníku.



### **03/5 - Oprava/výměna autobusových zastávek na hlavní silnici I/14**

Obě autobusové zastávky jsou ve špatném stavu. U zděné směr Dobruška je potřeba zkontrolovat statiku a základy, z důvodu prasklin uvnitř zastávky a potom je na rozhodnutí, zda ji opravit nebo zda musí být zbouraná a zhotovená nová. Na druhé straně směr Rychnov nad Kněžnou je potřeba zpevnit podloží a pořídit zastávku novou moderní a hlavně funkční.



### **03/6 - Chodník z křižovatky na haďáku k novým bytovkám**

V záměru obce je vystavět nový chodník z křižovatky u zrcadla (čp. 13) k novým bytovkám. Je důležité nechat udělat studii, která nejlépe odhalí, po které straně je chodník nejlépe vést. Zároveň je potřeba zmapovat ochotu vlastníků přilehlých pozemků k jednání o výměně nebo odkupu. První etapa by byla od křižovatky po starou bytovku. Druhá část by vedla po levé straně mezi starou bytovkou a bytovkami novými. Vedle MK vlevo je dostatečný obecní pozemek pro vybudování nového chodníku.

#### **04/1 - Pozemky pro bytovou výstavbu**

Pro obec je v současné době důležité zaměřit se na vyhledávání vhodných pozemků pro stavbu rodinných domů. V připravované změně ÚP je v obecním zájmu zažádáno o změny na šesti pozemcích v Cháborech, na Studánce a ve Lhotě Netřebě. Úkol pro zastupitelstvo zůstává - nacházení vhodných lokalit k budoucí výstavbě.

#### **05/1 - Restaurování Sochy Panny Marie**

##### **Kulturní památka zapsaná v rejstříku památek**

##### Popis

Socha Panny Marie (Immaculata) Je zapsaná jako nemovitá kulturní památka, rejstříkové číslo: 28034/6 – 2383.

Socha a část oplocení se nachází na obecním pozemku parc. č. 815/1 a parc. č. 794/8 v k.ú. Podbřezí, obci Podbřezí, místní části Podbřezí a byla zde umístěna v roce 1760.

1999 – v srpnu postaveno lešení a restaurátory provedeno ošetření sochy

2000 – dokončena oprava včetně zahradní úpravy u sochy

2001 – posvěcení sochy po provedených opravách při příležitosti oslav Srazu rodáků

2001 - 1. 8. ukradeny ze sochy 3 andělci

##### Navrhované řešení

Vytvoření kopií tří andělů, očištění a opravení vlastní sochy

