



102575/2021/KHK



KUKHK-27521/DS/2021-3

Krajský úřad Královéhradeckého kraje

VÁŠ DOPIS ZN.:

ZE DNE: 27.07.2021

NAŠE ZNAČKA (č. j.): KUKHK-27521/DS/2020-3 (Ja)

VYŘIZUJE: Ing. Jan Janeček
ODBOR | ODDĚLENÍ: dopravy a silničního hospodářství
silničního hospodářství

LINKA | MOBIL: 642
607068663

E-MAIL: jjanecek@kr-kralovehradecky.cz

DATUM: 11.10.2021

Počet listů: 4

Počet příloh: 1 / listů: 1

Počet svazků: 0

Sp. znak, sk. režim: 280.4.1, V/10

DLE ROZDĚLOVNÍKU

OBEC PODBŘEZÍ	
Č. j.	OVP/622/2021
Dejst. dne	11-10-2021
Počet listů: 4	Přílohy: 1
Odbor:	

Veřejná vyhláška

Opatření obecné povahy

Krajský úřad Královéhradeckého kraje, odbor dopravy a silničního hospodářství, jako věcně a místně příslušný správní orgán dle ustanovení § 124 odst. 4 písm. b) zákona č. 361/2000 Sb., o provozu na pozemních komunikacích a o změnách některých zákonů, v platném znění (dále jen zákona), na základě ust. § 77 odst. 1 písmene b) zákona, ust. 171 zákona č. 500/2004 Sb., správní řád, ve znění pozdějších předpisů (dále jen správní řád), k podnětu Ředitelství silnic a dálnic ČR, IČO 65993390, správa Hradec Králové, se sídlem Pouchovská 401, 503 41 Hradec Králové, v zastoupení společností Dopravní značení Náchod s.r.o., IČO 27467040, se sídlem Vysokov 181, 549 12 Vysokov, *o z n a m u j e*, že

stanoví

po projednání s Policií České republiky, Krajským ředitelstvím policie Královéhradeckého kraje, územním odborem Rychnov nad Kněžnou, dopravním inspektorátem, ve smyslu ustanovení § 77 odst. 3 a 5 zákona č. 361/2000 Sb., o provozu na pozemních komunikacích a o změnách některých zákonů, v platném znění a vyhlášky č. 294/2015 Sb., který vydal vyjádření č.j. KRPH-65514/ČJ-2021-050706 ze dne 22. července 2021

místní úpravu provozu

na silnici I/14 o obce Podbřezí spočívající v:

1. umístění dopravní značky č. B20a (50) s dodatkovou tabulkou č. E13 s textem „5:00 – 21:00 h pod dopravní značku č. A12a, která bude přemístěna ze stávajícího místa před křižovatkou s místní komunikací a přemístění stávající dopravní značky č. B20a (70) s dodatkovou tabulkou č. E13 s textem „5:00 – 21:00 h“ před dopravní značku č. P1 s dodatkovou tabulkou č. E2b ve směru od obce Bílý Újezd;

2. umístění dopravní značky č. B20a (50) s dodatkovou tabulkou č. E13 s textem „5:00 – 21:00 hod“ pod dopravní značku č. A12a na silnici č. I/14 u obce Podbřezí a přemístění stávající dopravní značky č. B20a (70) s dodatkovou tabulkou č. E13 s textem „5:00 – 21:00 h“ před dopravní značku č. B20a (50) s dodatkovou tabulkou č. E13 s textem „5:00 – 21:00 h“ ve směru jízdy od obce Chábory, dle grafického znázornění v příloze návrhu

za podmínek:

Dopravní značení provedte jako: stálé svislé dopravní značení

Velikost dopravního značení: základní rozměrová řada

Provedení dopravního značení: retroreflexní třída R 2

Silnice: I/14

Platnost úpravy: TRVALE

Důvod: zvýšení bezpečnosti přecházejících dětí a chodců u zastávky hromadné dopravy

Osoba (organizace) odpovědná za řádné provedení úpravy:

Ester Horáková, tel. 731187007, e-mail. starosta@podbrezi.cz

Další podmínky pro osazení místní úpravy provozu:

- 1) Svislé dopravní značení, vodorovné dopravní značení, dopravní zařízení bude provedeno dle přiložené situace, která je nedílnou součástí tohoto stanovení.
- 2) Dopravní značení musí být upevněno na kovových sloupcích nebo konstrukcích bílé barvy nebo s metalizovaným povrchem, případně na sloupech VO a nesmí zasahovat do průjezdního profilu komunikace.
- 3) V obci se dopravní značení umístí ve výšce min. 2,2 m, mimo obec min. 1,2 m nad úroveň vozovky. Vnitřní okraj značky bude 0,5 až 2,0 m od okraje vozovky nebo chodníku (u vozovek se zpevněnou krajnicí od vnějšího okraje zpevněné krajnice).
- 4) Viditelnost dopravního značení musí být mimo obec zajištěna ze vzdálenosti 100 m a v obci z 50 m.
- 5) Před instalací svislého dopravního značení musí být vytýčeny inženýrské sítě, tyto nesmějí být dotčeny.
- 6) Svým umístěním a barevným provedením musí dopravní značky odpovídat příloze vyhlášky č. 294/2015 Sb., ČSN EN 12899-1, ČSN 1436+A1, ČSN EN 1463-1, VL 6.1, VL 6.2, VL 6.3 a splňovat podmínky uvedené v publikacích TP 65 - Zásady pro dopravní značení na pozemních komunikacích, schválené MD ČR, pod č.j. 532/2013-120-STSP/1 ze dne 31.7.2013, s účinností od 1.8.2013 a TP 133 - Zásady pro vodorovné dopravní značení na pozemních komunikacích, schválené MD ČR, pod č.j. 538/2013-120-STSP/1 ze dne 31.7.2013, s účinností od 1.8.2013.
- 7) Před instalací dopravního značení nebo dopravního zařízení, musí žadatel získat souhlas příslušného správce komunikace, v němž správce určí druh použitého materiálu, způsob uchycení nebo provedení a přesné místo umístění dopravního značení, popř. dopravního zařízení.
- 8) Zhotovitel je povinen vyzvat správce komunikace k převzetí dopravního značení.

Odůvodnění

Obec Podbřezí, IČO 00579319, se sídlem Podbřezí 16, 518 03 Podbřezí v zastoupení společností Dopravní značení Náchod s.r.o., IČO 27467040, se sídlem Vysokov 181, 549 12 Vysokov podala dne 27.07.2021 podnět ke Krajskému úřadu Královéhradeckého kraje, odboru dopravy a silničního hospodářství, ke stanovení místní úpravy provozu na silnici I/14 u obce Podbřezí u zastávky hromadné dopravy, dle grafického znázornění v příloze návrhu.

Důvodem je zvýšení bezpečnosti přecházejících dětí a chodců.

Podnět byl projednán s Policií České republiky, Krajským ředitelstvím policie Královéhradeckého kraje, územním odborem Rychnov nad Kněžnou, dopravním inspektorátem, ve smyslu ustanovení § 77 odst.

3 zákona č. 361/2000 Sb., o provozu na pozemních komunikacích a o změnách některých zákonů, v platném znění a vyhlášky č. 294/2015 Sb., který vydal stanovisko č.j. KRPH-65514/ČJ-2021-050706 ze dne 22. července 2021. Správní orgán se s tímto posouzením ztotožňuje.

Správní orgán podnět posoudil dle platné právní úpravy, dle zákona č. 361/2000 Sb., o provozu na pozemních komunikacích a o změnách některých zákonů, v platném znění a dle vyhlášky č. 294/2015 Sb., ve znění pozdějších předpisů a zpracoval návrh stanovení předmětné místní úpravy ve shora uvedeném znění.

Ve lhůtě stanovené zákonem k němu nebyly vzneseny žádné připomínky ani námítky.

Poučení

Proti opatření obecné povahy nelze v souladu s ust. § 173 odst. 2 správního řádu podat opravný prostředek.

Z p. Ing. Jan Janeček
referent oddělení silničního hospodářství

Příloha: situace

Toto opatření obecné povahy musí být vyvěšeno na úřední desce orgánu, který písemnost doručuje a zveřejněno způsobem umožňujícím dálkový přístup. Opatření obecné povahy musí být vyvěšeno po dobu 15-ti dnů na úřední desce a po této lhůtě vráceno zpět odboru dopravy a silničního hospodářství Krajského úřadu Královéhradeckého kraje.

Poslední den této lhůty je dnem doručení (zveřejnění).

Toto opatření bude rovněž vyvěšeno na úřední desce města Rychnov nad Kněžnou.

Opatření obecné povahy nabývá účinnosti patnáctým dnem po dni vyvěšení veřejné vyhlášky.

Vyvěšeno dne: 11.10.2021

Sejmuto dne:

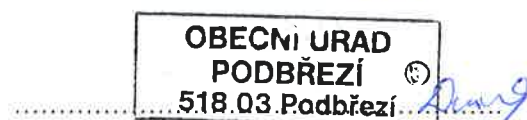


Razítko, podpis oprávněné úřední osoby potvrzující vyvěšení a sejmutí na úřední desce.

Zveřejněno způsobem umožňujícím dálkový přístup:

Vyvěšeno dne: 11.10.2021

Sejmuto dne:



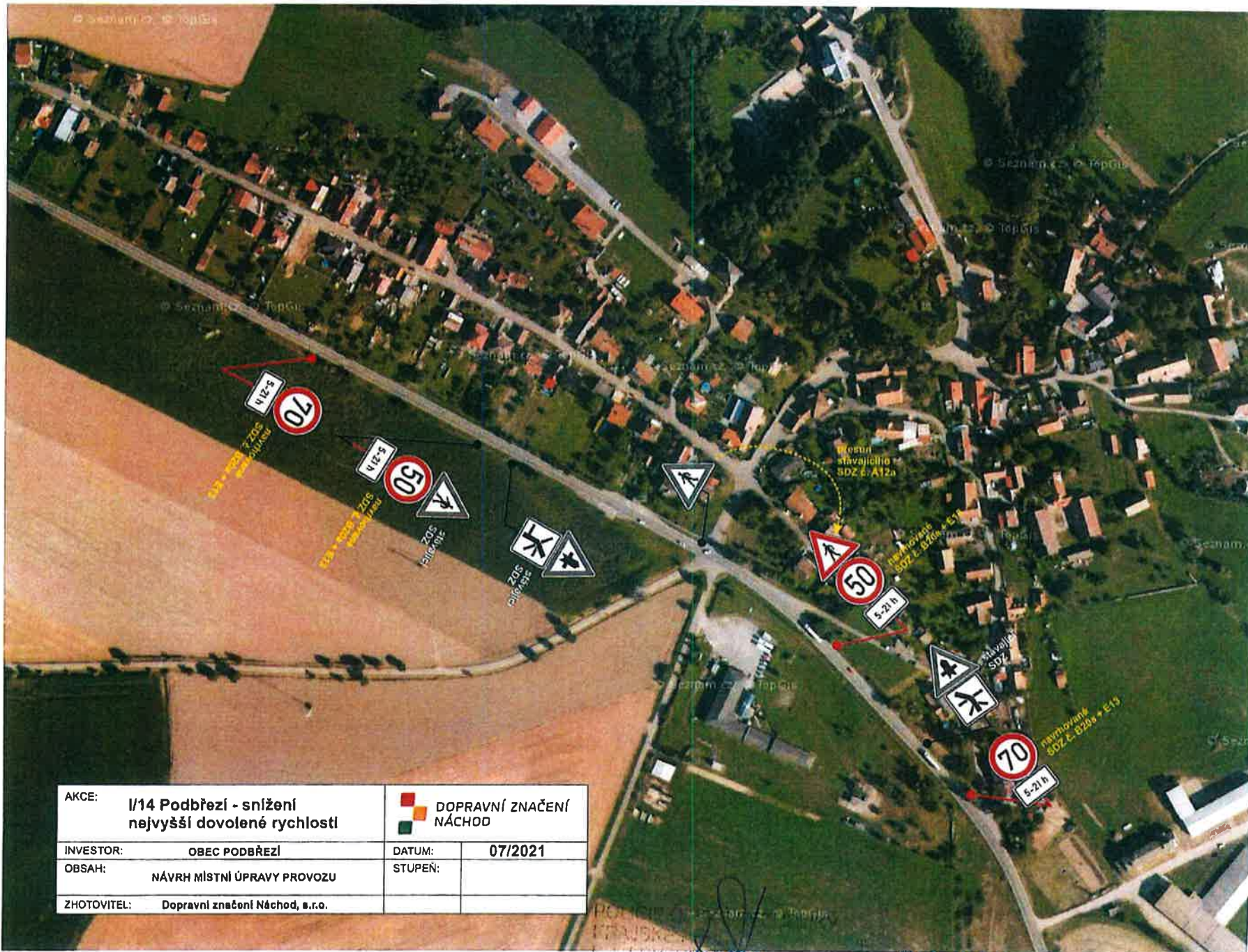
Razítko, podpis oprávněné úřední osoby potvrzující vyvěšení a sejmutí oznámení způsobem umožňujícím dálkový přístup.

I/ účastníci řízení

- 1/ Obec Podbřezí, IČO 00579319, se sídlem Podbřezí 16, 518 03 Podbřezí v zastoupení společností
Dopravní značení Náchod s.r.o., IČO 27467040, se sídlem Vysokov 181, 549 12 Vysokov
- 2/ Ředitelství silnic a dálnic ČR, IČO 65993390, správa Hradec Králové, Pouchovská 401, 503 41
Hradec Králové
- 3/ ostatní – veřejná vyhláška
 - a/ Krajský úřad Královéhradeckého kraje – úřední deska
 - b/ obec Podbřezí – úřední deska

II/ Dotčené orgány a instituce

Policie ČR KŘP KK ÚO DI Rychnov nad Kněžnou



AKCE:	I/14 Podbřezí - snížení nejvyšší dovolené rychlosti	DOPRAVNÍ ZNAČENÍ NÁCHOD	
INVESTOR:	OBEC PODBŘEZÍ	DATUM:	07/2021
OBSAH:	NÁVRH MÍSTNÍ ÚPRAVY PROVOZU	STUPEŇ:	
ZHOTOVITEL:	Dopravní značení Náchod, s.r.o.		

PRŮJEDNA
 TRANSPARENTNĚ
 29.7.2021
 K224-65/14/01-2021-00070C
 STAVBY RYCHLOVÝCH NÁCHODŮ